



 **Bagó**
90 años



Reporte de Sustentabilidad

LABORATORIOS BAGÓ ARGENTINA



20
23

ÍNDICE

03 Carta del gerente general



- 05 Presentación
- 06 Nuestra Misión, Visión y Valores
- 08 Destacados 2023
- 10 Innovación
- 12 Desempeño económico y financiero
- 14 Gobierno corporativo
- 16 Compliance

- 21 Grupos de interés
- 26 Análisis de materialidad
- 28 Nuestra estrategia de sustentabilidad
- 30 Acerca de este reporte

- 32 Nuestros productos
- 36 Nuestras plantas productivas
- 41 Relación con los médicos
- 44 Atención a pacientes
- 46 Relación con los consumidores
- 50 Proveedores

- 53 Nuestro equipo
- 56 Bienestar y desarrollo
- 62 Beneficios
- 63 Indicadores de gestión de seguridad
- 64 Comunidad

- 70 Energía
- 78 Agua y efluentes
- 83 Materiales y residuos

88 Grilla estándares GRI

Carta del gerente general

Desde 1934, en Laboratorios Bagó trabajamos con una misión: **brindar productos y servicios que contribuyan a mejorar la salud de la comunidad, de un modo ético y sustentable**. Hoy, 90 años después, seguimos en ese camino con la fortaleza de los valores que nos guían y la firmeza de las metas que nos fijamos.

En este contexto, les presentamos un nuevo Reporte de Sustentabilidad de Laboratorios Bagó Argentina. Una ventana a los grandes desafíos y logros del año 2023 y, a la vez, el reflejo de nuestro compromiso con una gestión sustentable de triple impacto enfocada en generar valor y contribuir al desarrollo socioeconómico de nuestro país, así como impulsar un impacto positivo en la vida de las personas y la comunidad.

Con la edición de nuestro primer reporte nos habíamos propuesto compartir nuestros logros en materia de gestión sustentable. Con esta segunda, buscamos profundizar ese objetivo. Por eso, el contenido de este reporte se enmarca en nuestra Estrategia de Sustentabilidad y está alineado a los Estándares GRI (versión 2021).

En las siguientes páginas recorreremos la vocación, el esfuerzo y compromiso de nuestros equipos de profesionales por aplicar toda nuestra experiencia para seguir evolucionando hacia el futuro. Las nueve décadas de trayectoria nos brindan conocimiento en materia de innovación, tecnología industrial farmacéutica, desarrollo y lanzamientos de nuevos productos, a la vez que nos alientan a continuar co-creando valor a través de alianzas con otras grandes compañías para lograr una mejor calidad de vida para los pacientes y sus familias en Argentina y en los más de 50 países donde estamos presentes.

Esta capacidad **nos diferencia en el mercado y hace que millones de profesionales de la salud, pacientes y consumidores elijan nuestros productos**. Pero también genera que seamos distinguidos por la forma en que llevamos adelante nuestros objetivos.

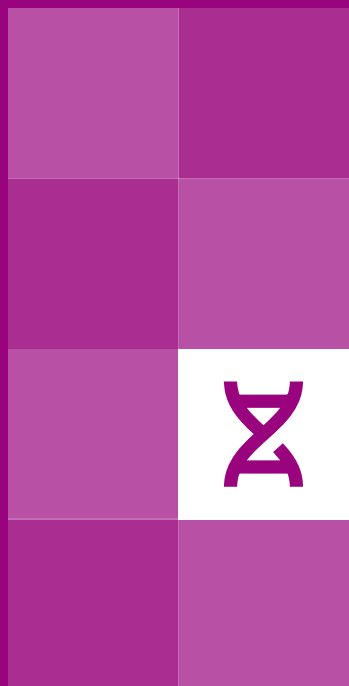
Ejemplo de ello es la distinción del prestigioso **Ranking Merco que en 2023 nos posicionó dentro de las 10 empresas con mejor reputación corporativa de la Argentina** -ubicándonos en el 7° puesto- y como la **empresa farmacéutica de mejor reputación corporativa del sector** desde hace 13 años. Y como marca empleadora, **Great Place to Work nos posibilitó certificarnos como una gran compañía para trabajar**.

Los invito a conocer todo lo realizado por Laboratorios Bagó como empresa enfocada a la salud, la ética, la innovación, la prosperidad, las personas y el planeta.



Edgardo Vázquez

Gerente General Laboratorios Bagó



01

**Laboratorios Bagó
Argentina**

1.1 Presentación

Somos una empresa farmacéutica argentina líder, con sólida presencia en la región y en el mundo. Durante 90 años venimos ofreciendo productos y servicios de excelencia con el propósito de promover la salud y el bienestar de las personas.

Cuando Don Sebastián Bagó llegó a la Argentina para representar algunos productos farmacéuticos españoles no planeaba quedarse definitivamente en nuestro país. Pero las consecuencias que estaba dejando la guerra civil española lo llevaron a instalarse

y fundar, el 11 de abril de 1934, Laboratorios Bagó. Lo hizo sin imaginar que estaba comenzando a escribir la historia de una empresa líder en productos destinados al bienestar de las personas.

Algunos hitos de esta trayectoria fueron, por ejemplo, la expansión y desarrollo que comenzaron en 1945 para convertir a Laboratorios Bagó en el primer laboratorio en fabricar productos en base a penicilina en Argentina. Iniciada la década del 60, ampliamos nuestra área de cobertura concretando las primeras exportaciones a Latinoamérica. Luego, en 1968 lanzamos la "Trifacilina", primera ampicilina del mercado argentino, lo que actualizó significativa-

mente la terapéutica antiinfecciosa de la que disponía el país. Al finalizar la década, y ya con dos plantas productivas y un centro de Investigación y Desarrollo, Laboratorios Bagó había conquistado el primer puesto en ventas del mercado argentino, hecho destacable a nivel mundial por tratarse de una empresa cien por ciento nacional.

Laboratorios Bagó cuenta con el respaldo del Grupo Bagó, una de las organizaciones empresarias privadas de origen argentino más grandes e importantes de Latinoamérica con presencia mundial. Incluye empresas biofarmacéuticas, farmoquímicas, empresas de distribución, de salud animal y de seguros.



1.2 Nuestra Misión, Visión y Valores

MISIÓN

Brindar productos y servicios diferenciados que contribuyan a mejorar la salud de la comunidad de un modo ético y sustentable.

VISIÓN

Ser el Laboratorio líder en Argentina que desarrolla, produce y comercializa productos y servicios diferenciados por su calidad, confiabilidad e innovación, para contribuir a la salud de las personas y promover el desarrollo sustentable.

VALORES



Innovación



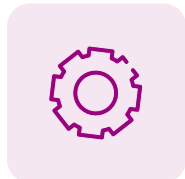
Compromiso



Calidad



Sustentabilidad



Agilidad
Organizacional



Ética



Respeto por
los colegas



Orientación
a clientes



1.3 Destacados 2023

3 Plantas en Argentina	4 Unidades de negocios	480 Productos	148 Patentes
57.408.469 Unidades estuchadas	+50 Países con presencia de productos	999 Proveedores	75% de los proveedores pertenecen a la comunidad local
979 Empleados	29% Mujeres	+21.000 Horas de capacitación	
-10% Consumo de electricidad vs. 2022	-20% Consumo de gas vs. 2022	-15% Consumo de agua vs. 2022	-7% Consumo energético en Planta La Plata
-16% Consumo energético en Planta La Rioja	+\$120 M Invertidos para potenciar el sector social, en salud y educación.	+60 alianzas con Organizaciones de la Sociedad Civil	2.500 Ejemplares del libro Salud y Tecnología



Elegida como **la compañía farmacéutica con mejor imagen del país** según los rankings más destacados como “Merco a la Reputación Empresaria” que publica el diario Clarín, “Prestigio empresario” de Prensa Económica, “Merco Talento” del diario La Nación, “Las 100 mejores en imagen” de Revista Apertura, entre otros.



Premio Eikon a la Comunicación, en la categoría de Comunicación Interna, como reconocimiento a nuestro compromiso por fortalecer la información y comunicación entre los empleados en nuestras Plantas Productivas.



Reconocida como **la compañía farmacéutica más influyente del país** en el “Ranking Influence 100” de Horse, que destaca a las empresas más influyentes de Argentina.



De acuerdo al Ranking Universum, es la **empresa farmacéutica más elegida para trabajar por estudiantes** de las carreras de Ciencias Naturales, Salud y Medicina



Hemos certificado para Great Place to Work (GPTW) como **una gran empresa para trabajar**.



1.4 Innovación

En Laboratorios Bagó, la innovación es un eje central en nuestra evolución. Nos convierte en una marca pionera en la adopción de tecnologías y nuevas metodologías de trabajo. Esta forma de trabajar no solo se aplica en nuestros procesos científicos sino que la adoptamos para cada una de las iniciativas que llevamos adelante.

Por eso, cada colaborador es un agente de cambio que contribuye activamente a la transformación continua y al éxito sostenible de nuestra empresa. Durante 2023, impulsamos las siguientes iniciativas en este ámbito:

- **Conexión con el mundo farma.**
- **Proyecto Polen.**
- **Bagó StartUp Challenge.**
- **Lanzamiento plataforma Chispas 2.0.**



Proyecto Polen

Esta iniciativa se centró en estimular la creatividad y la colaboración entre sectores de Bagó promoviendo un ambiente de networking productivo y la generación de ideas innovadoras. Los insights obtenidos durante estas sesiones han sido fundamentales para identificar nuevas oportunidades de negocio y optimizar procesos existentes. Polen culminó con la creación de una bitácora que resume la experiencia, fortaleciendo la cultura de innovación en Bagó.



Bagó StartUp Challenge

Primera experiencia de vinculación con startups de Latinoamérica para explorar nuevas oportunidades de innovación y conectar tecnologías emergentes con nuestro modelo de negocio. Reunimos a más de 60 emprendedores en cuatro áreas específicas de interés y formamos equipos multidisciplinarios para evaluar las propuestas. Finalmente, seleccionamos cinco empresas para presentar en nuestro evento Demo-Day. Actualmente, estamos en proceso de colaboración con una de estas empresas para un futuro lanzamiento.



Conexión con el mundo farma

Proyecto innovador enfocado en fortalecer las relaciones de Laboratorios Bagó con el ecosistema académico y científico de la salud. A lo largo del año, se realizaron reuniones estratégicas y se establecieron acuerdos con destacadas universidades como la Universidad Nacional del Litoral (UNL), Universidad Nacional de San Martín (UNSAM), Universidad Nacional de La Plata (UNLP), Universidad Nacional de Quilmes (UNQ), Universidad Austral, Universidad Nacional de Rosario (UNR) y Universidad Nacional de Córdoba (UNC). Además, participamos en encuentros con instituciones como el Instituto Leloir y el Hospital Italiano, así como reuniones con la Facultad de Farmacia y Bioquímica de la Universidad de Buenos Aires (UBA) para la identificación de tendencias y oportunidades de colaboración en el sector farmacéutico.



Lanzamiento plataforma Chispas 2.0

Una nueva plataforma donde los colaboradores presentan propuestas innovadoras a las diversas áreas de la empresa. En este proyecto participaron 84 colegas, entre autores y coautores de 48 iniciativas, así como 15 especialistas de diferentes áreas, quienes evaluaron y seleccionaron 27 iniciativas para su implementación en 2024.

1.5 Desempeño económico y financiero

La industria farmacéutica argentina pertenece a un sector decisivo desde el punto de vista industrial. Su importancia radica en el valor agregado que genera para el país, el volumen de las exportaciones que logra así como la generación de empleo de alto valor para más de 160 mil personas en Argentina, de manera directa e indirecta.

En este contexto, desde Laboratorios Bagó invertimos en Argentina a lo largo de toda nuestra trayectoria y, a pesar de los desafíos de que nos presentan los diferentes contextos del país y el mundo, hemos crecido y nos expandimos siempre ofreciendo fuentes de trabajo de calidad para nuestros colaboradores y la cadena de valor.

Para ello, continuamos evolucionando como compañía e invirtiendo en la aplicación de tecnología y digitalización, principalmente de nuestras plantas productivas, para lograr una mayor productividad y un aumento de la eficiencia, así como para incrementar la seguridad y confiabilidad de los procesos.

Durante el año 2023, se dieron los siguientes resultados, comparados con los del año anterior ajustados por inflación:

*En millones de pesos

	Ejercicio 2023	Ejercicio 2022
Venta Neta	\$142.529	\$154.242
EBITDA	\$24.170	\$18.000
Impuestos, Tasas y Contribuciones	-\$3.866	-\$2.740
Inversión en Empleo Directo	-\$41.129	-\$18.437



Edgardo Vázquez
Gerente General



Juan Manuel Apella
Operaciones



Mariano Ávila
Instituciones



Magalí Cattaneo
Transformación
Comercial



Luciana Chamberlain
Asesoría Legal



Hernán Da Cunha
Relaciones
Institucionales



Daniel Fafasuli
Desarrollo de
Nuevos Negocios



Agustín Franzetti
Comercial y Acceso



Karina Giordano
Recursos Humanos



Pablo Guida
Información
y Tecnología



Carlos Pellegrini
Productos especiales



Fernando Pombo
Administración
y Finanzas



Alejandro Schamun
Dirección Médica



Leonardo Talarico
Consumo Masivo



Soledad Urri
Compliance y
Auditoría Interna

1.6 Gobierno corporativo

En Laboratorios Bagó, cuatro directores conforman el **Directorio de la compañía**, que es la máxima autoridad administrativa: Edgardo Gabriel Vázquez, Carlos Domingo Ernesto, Guillermo Alberto Spitznagel y Alejandro Gil.

El **Gobierno Corporativo**, por su parte, tiene la función de conducir el negocio de manera sustentable, respetando las normas regulatorias y honrando los valores de la compañía. Está liderado por:

- **Gerente General**
- **Comité Ejecutivo**, compuesto por 14 líderes que gestionan aspectos estratégicos.

*Fernando Pombo asume sus funciones como gerente de Administración y Finanzas en mayo de 2024. La Gerencia de Transformación Comercial se suma al Comité Ejecutivo con Magalí Cattaneo desde marzo de 2024.

01LABORATORIOS
BAGÓ ARGENTINA**02**DESARROLLO
SOSTENIBLE**03**DESARROLLO
ECONÓMICO**04**TRANSFORMACIÓN
SOCIAL**05**GESTIÓN AMBIENTAL
RESPONSABLE

GESTIÓN DE RIESGOS

Para poner en valor la Estrategia de la compañía y operar de manera segura y ética para nuestros accionistas y grupos de interés, en Laboratorios Bagó implementamos un **Sistema de Gestión de Riesgos robusto y transparente para gestionar tanto los peligros como las oportunidades del negocio.**

Durante 2023, continuamos trabajando la estructura de este sistema. Actualizamos nuestro análisis e indicadores para aumentar la probabilidad de detección temprana de posibles desvíos respecto de las definiciones de la compañía sobre este tema.



1.7 Compliance

En Laboratorios Bagó nos regimos bajo lineamientos y regulaciones emitidas por diferentes organismos de supervisión, nacionales e internacionales.

Nuestras operaciones cumplen con la normativa establecida por las autoridades sanitarias nacionales que nos regulan, como las del Ministerio de Salud, la Administración Nacional de Medicamentos, Alimentos y Tecnología Médica (ANMAT) y la Oficina Anticorrupción, entre otras.

Para potenciar aún más la búsqueda de la integridad en los negocios, fomentamos medidas para prevenir la corrupción, el lavado de dinero y las infracciones a la libre competencia, proteger a la empresa contra el fraude, además de salvaguardar la información, los datos personales y los derechos humanos.

Así, **el Programa de Integridad nos ayuda a identificar, prevenir y corregir aquellas conductas contrarias a la ética y a nuestros principios fundamentales.** Además, nuestro Código de Ética establece los estándares mínimos fundamentales en materia de ética, integridad, transparencia y comportamientos esperables de todos los colegas que integran la compañía.



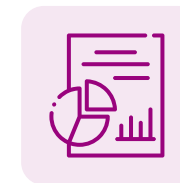
Compromiso de
la Alta Dirección



Código
de ética



Políticas y
procedimientos



Canal de reporte
de Irregularidades



Capacitación y
Comunicación



Comité de
Integridad

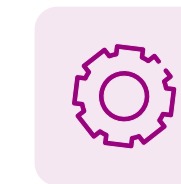


Oficial de
cumplimiento

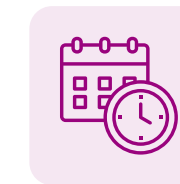


Gestión de
Riesgos

A la fecha de publicación del presente informe no contamos con ningún caso confirmado de corrupción de ninguna índole.



Sistema de
Control Interno



Medidas correctivas
y disciplinarias

Durante 2023, el 100% de los colegas fueron **capacitados en el Código de Ética y las Políticas que lo componen, con foco en los siguientes temas:**

- Política de Prevención de la Corrupción
- Política de Antimonopolio y Libre Competencia
- Política de Conflicto de Intereses
- Política de Buenas Prácticas de Promoción
- Política de Obsequios y Atenciones
- Política de Reporte de Irregularidades
- Política de Comité de Integridad
- Política de Diversidad e Inclusión
- Política de Donaciones
- Política de Seguridad de la Información
- Política de Privacidad de la Información y Privacidad de Datos



Nuestro Comité de Integridad está conformado por:

- Gerencia de Compliance y Auditoría Interna
- Gerencia de Recursos Humanos
- Gerencia de Legales
- Gerencia de Dirección Médica



El **Canal Magenta** es el canal de reporte de irregularidades a través del cual los colegas pueden informar situaciones que consideren irregulares y/o incumplimientos al Código de Ética y los principios de integridad, de forma confidencial y segura.

Los reportes recibidos son tratados por el Comité de Integridad y las resoluciones adoptadas se registran por escrito incluyendo sanciones, desvinculaciones y/o declaraciones de improcedencias de reportes en caso de corresponder.

Los canales habilitados para la recepción de la información son:

 <https://integridad.bago.com.ar/>

 +54 9 5365-8978

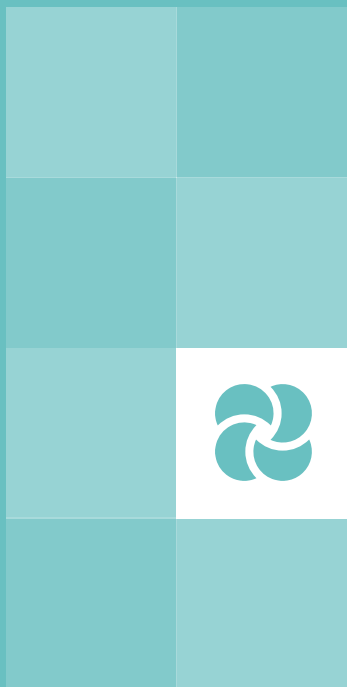
 integridad.bago@resguarda.com

 0800 122-7374 / 0800 999-4636



Durante 2023, también profundizamos el trabajo para garantizar el respeto, la seguridad e integridad de nuestros colegas. Por eso, elaboramos un **Procedimiento de Medición de Prevención y Actuación ante posibles hechos de violencia laboral** que nos permite definir las bases para un apoyo integral a los colegas que sean víctimas y soliciten ayuda.





02

Desarrollo
Sostenible

2.1 Grupos de interés

Nuestro Grupo de Interés está conformado por:

- **Pacientes / Consumidores**
- **Médicos / Farmacéuticos**
- **Partners Licencias**
- **Colaboradores**
- **Accionistas**
- **Proveedores**
- **Distribuidores**
- **Cámaras empresariales***
- **Asociaciones Sindicales**
- **Proveedores**
- **ONGs / Think Tanks**
- **Organizaciones Científicas / Universidades**
- **Medios de Comunicación**
- **Gobierno**
- **Otros actores de la industria**

Como empresa enfocada en el desarrollo sostenible, nuestra mirada está puesta en el triple impacto que genera Laboratorios Bagó en su crecimiento, en relación a la huella que dejamos en la comunidad y el planeta.

La contribución que hacemos a este tipo de desarrollo se plasma en este reporte a través de los logros materializados el último año en la gestión de nuestra actividad y en el trabajo conjunto con la cadena de valor.

Canales de Comunicación con nuestros grupo de interés

Pacientes/ Consumidores

Canales de Atención al Paciente, Servicio de Orientación Integral (SOI) Bagó (08006662454) soibago@bago.com.ar, Servicio de Orientación Simple Bagó Arcor (08003337467), Programa de Soporte al Paciente Calidad de Vida (08002220526) contacto@procavi.com.ar, Web corporativa bago.com.ar (contacto): laboratorios-bago@bago.com.ar, Web de productos: artinovo.com.ar, bagohepat.com.ar, anaflex.com.ar, bagovit.com.ar, bagomas.com.ar, dioxaflexvl.com.ar, RRSS. Cuentas de mail: @anaflex, @artinovo, @bagoderm, @bagóhepat, @bagovit, @simple

Médicos / Farmacéuticos

Visitas presenciales, Servicio de Orientación Integral (SOI) Bagó, correos electrónicos, actividades científicas, reuniones y congresos médicos, Bagó Innova bagoinnova.com.ar (web exclusiva para profesionales de la salud).

Partners Licencias

Reuniones, Cartas, Web corporativa, Canal de contacto (web), Correos electrónicos.

Colaboradores

App interna (BagóApp), Comunicaciones por correo electrónico, carteleras digitales, plataforma de comunicación interna (Conexión Bagó), presentaciones internas, eventos, Encuentros con el Comité Ejecutivo EnCompañía (semestral), Carta trimestral y Desayunos con el Gerente General, newsletter mensual con novedades, Convención Nacional de Ventas, Reuniones internas, Canal Magenta.

Canales de Comunicación con nuestros grupo de interés

Accionistas

Memoria y Estados contables, Reuniones, Informes.

Proveedores

Reuniones, Cartas, Web corporativa, Comunicaciones específicas para proveedores, Correos electrónicos.

Distribuidores

Reuniones, Cartas, Correos electrónicos, Visitas.

*Cámaras empresariales

Reuniones, Cartas, Web corporativa, Canal de contacto (web), Correos electrónicos.

Asociaciones sindicales

Reuniones con Delegados, Cartas, Correos electrónicos.

Proveedores de capital

Memoria y Estados contables, Reuniones.

Canales de Comunicación con nuestros grupo de interés

ONG / Think Tank

Reuniones, Cartas, Web corporativa, Canal de contacto (web), Correos electrónicos.

Organizaciones Científicas / Universidades

Reuniones, Cartas, Web corporativa, Canal de contacto (laboratoriosbago@bago.com.ar), Correos electrónicos.

Medios de comunicación

Comunicados de prensa, Reuniones, Publicidad, Web corporativa, Redes sociales, Eventos, Canal Magenta, Canal de contacto (laboratoriosbago@bago.com.ar), Correos electrónicos, RRSS institucionales (IG, FB, IN).

Gobierno

Reuniones con representantes de entidades de gobierno (nacionales, provinciales y municipales), Correos electrónicos, Cartas.

Otros actores de la industria

Cartas, Web corporativa, Canal de contacto (web), Correos electrónicos.



*Entidades, cámaras y otras iniciativas en las que Bagó participa:

- **ACDE** Asociación Cristiana de Dirigentes
- **AEA** Asociación Empresaria Argentina
- **CAC** Cámara Argentina de Comercio y Servicios
- **CACIPRA** Cámara de Comercio, Industria y Producción de la República Argentina
- **CICYP** Consejo Interamericano de Comercio y Producción
- **IDEA** Instituto para el Desarrollo Empresarial de la Argentina
- **UIA** Unión Industrial Argentina
- **CAPDROFAR** Cámara Argentina de Productores de Farmoquímicos
- **CAPEMVEL** Cámara Argentina de Medicamentos de Venta Libre
- **CILFA** Cámara Industrial de Laboratorios Farmacéuticos Argentinos
- **COOPERALA** Cámara Empresaria de Laboratorios
- **SAFYBI** Asociación Argentina de Farmacia y Bioquímica Industrial
- **AIERA** Asociación de Importadores y Exportadores de la República Argentina
- **CERA** Cámara de Exportadores de la República Argentina
- **AMCHAM** Cámara de Comercio de los Estados Unidos en Argentina
- **CAMBRAS** Cámara de Comercio, Industria y Servicios Argentino Brasileña de la República Argentina
- **CCARPA** Cámara de Comercio Argentino Paraguaya
- **CCAU** Cámara de Comercio Argentino Uruguayo
- **CCMA** Cámara de Comercio Mexicano Argentina
- **CECRA** Cámara Española de Comercio de la República Argentina
- **UNIR** Unión de Industrias Riojanas
- **CPA** Consejo Publicitario Argentino
- **ARGENCON** Cámara de empresas prestadoras de servicios de conocimiento
- **FUNDECE** Fundación Empresaria para la Calidad y la Excelencia
- **IRAM** Instituto Argentino de Normalización y Certificación
- **CIPPEC** Centro de Implementación de Políticas Públicas para la Equidad y el Crecimiento
- **Fundación Capital**
- **Fundación Mediterránea**
- **RAP** Red de Acción Política



2.2 Análisis de materialidad

El último análisis de materialidad fue realizado en 2022, y está basado en lo estipulado por los Estándares GRI.

1 Identificación de temas materiales, en base al estudio del contexto de sustentabilidad de Laboratorios Bagó. Tomamos en consideración:

- Iniciativas Internacionales como los Objetivos de Desarrollo Sostenible
- Estándares de rendición de cuentas como SASB
- Materialidad de empresas comparables
- Aspectos priorizados por Laboratorios Bagó

2 Consulta a los grupos de interés, a través de un cuestionario online enviado a representantes de cada grupo de interés. Se obtuvieron 310 respuestas con importantes comentarios y aportes para Laboratorios Bagó.

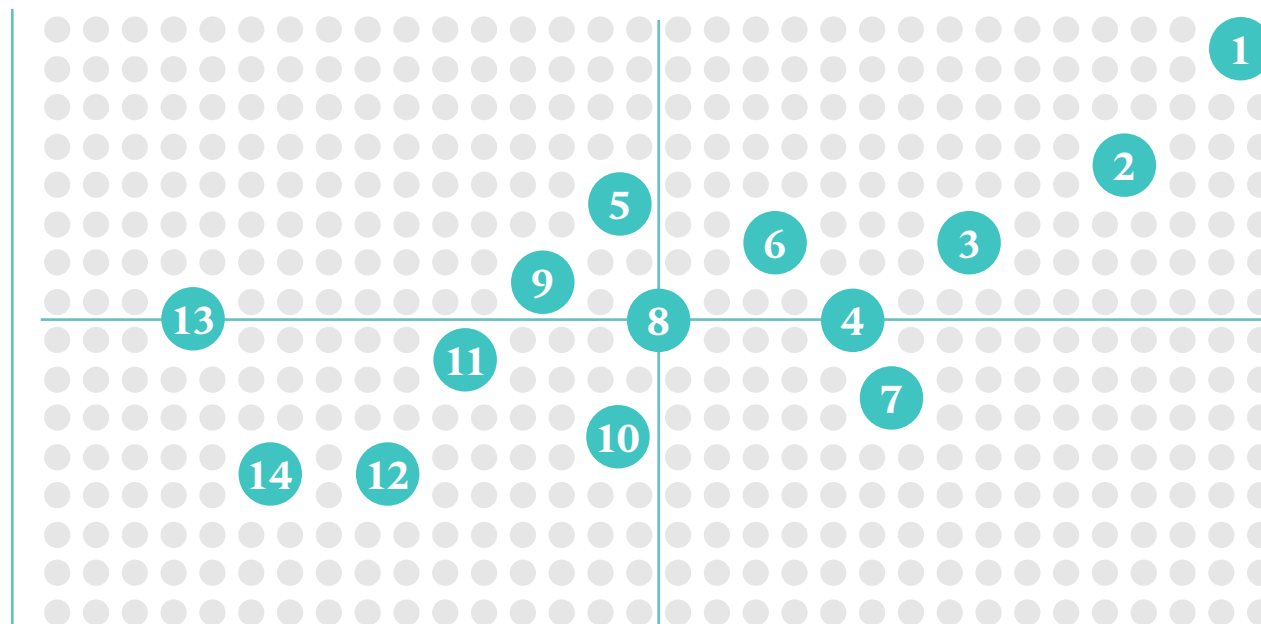
3 Ponderación de impacto, en base al análisis de los resultados y la validación del ordenamiento de temas materiales.



TEMAS MATERIALES IDENTIFICADOS

- Calidad de los medicamentos
- Seguridad y satisfacción de Pacientes
- Presencia en el mercado
- Seguridad y protección de la información
- Innovación e investigación científica
- Gestión responsable de la cadena de suministro
- Gestión ambiental responsable
- Iniciativas para el acceso a medicamentos
- Inversiones para el desarrollo del negocio
- Bienestar y desarrollo de empleados
- Ética y gobierno corporativo
- Compromiso con el cambio climático
- Diversidad
- Desarrollo de las comunidades

RELEVANCIA PARA GRUPOS DE INTERÉS



MATRIZ MATERIALIDAD

1. Calidad de los medicamentos
2. Seguridad y satisfacción de Pacientes
3. Presencia en el mercado
4. Seguridad y protección de la información
5. Innovación e investigación científica
6. Gestión responsable de la cadena de suministro
7. Gestión ambiental responsable
8. Iniciativas para el acceso a medicamentos
9. Inversiones para el desarrollo del negocio
10. Bienestar y desarrollo de empleados
11. Ética y gobierno corporativo
12. Compromiso con el cambio climático
13. Diversidad
14. Desarrollo de las comunidades



IMPACTO PARA LA EMPRESA

2.3 Nuestra estrategia de sustentabilidad

Nuestra Estrategia de Sustentabilidad está inspirada en los **desafíos planteados por la Agenda de Objetivos de Desarrollo Sostenible 2030 de Naciones Unidas**. Establece los compromisos que asumimos de manera formal y transversal a todo nuestro negocio, **siendo los ODS prioritarios:**



Además, atiende las expectativas de sustentabilidad para nuestra industria, recoge los intereses de los grupos de interés reflejados en la matriz de materialidad y contribuye al plan de crecimiento organizacional de la compañía con mirada de largo plazo.

ESTRATEGIA DE SUSTENTABILIDAD

**DESARROLLO ECONÓMICO**

Cuidar la salud y mejorar la calidad de vida

**TRANSFORMACIÓN SOCIAL**

Potenciar a los colaboradores y comunidades

**GESTIÓN AMBIENTAL RESPONSABLE**

Colaborar con el cuidado del planeta



2.4 Acerca de este reporte

Este es el segundo Reporte de Sustentabilidad de Laboratorios Bagó Argentina. Fue **elaborado de acuerdo con los Estándares GRI (versión 2021)** y abarca el período del 1 de enero de 2023 al 31 de diciembre de 2023. Contó con el asesoramiento externo de SMS Buenos Aires.

La estructura del reporte refleja **los lineamientos centrales de la Estrategia de Sustentabilidad:**

- **Desarrollo económico**
- **Transformación social**
- **Gestión ambiental responsable**



03

Desarrollo
Económico

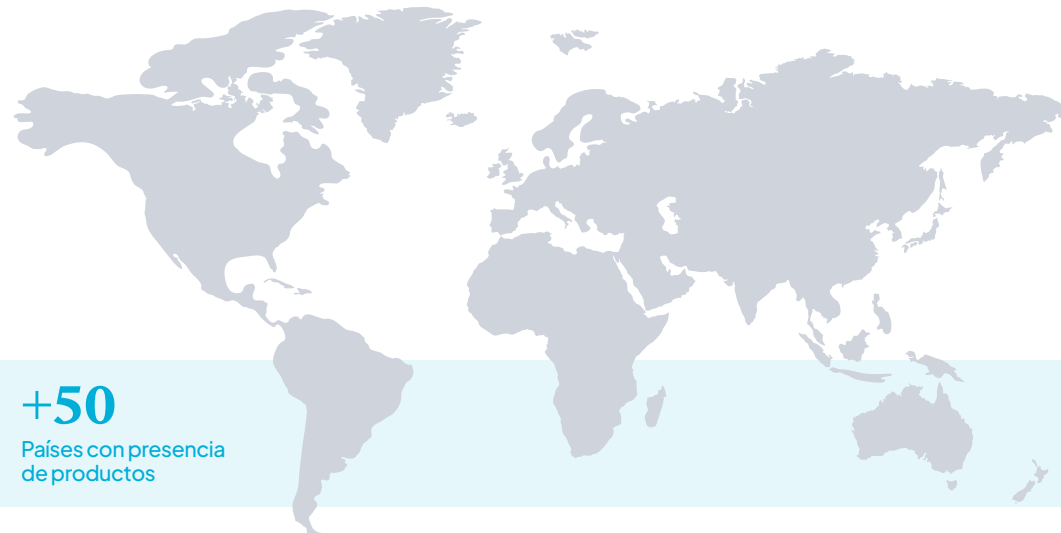
Llevar adelante nuestra actividad de forma ética y sustentable implica focalizar nuestros esfuerzos en buscar nuevas y mejores alternativas para mejorar la salud y calidad de vida del paciente y su familia.

En Laboratorios Bagó continuamos trabajando para innovar en productos y procesos; invertir en tecnología farmacéutica y fortalecer alianzas con el objetivo de seguir contribuyendo al bienestar de las personas y al crecimiento y desarrollo de nuestro país.

Para ello, buscamos facilitar que cada vez más personas tengan acceso a nuestros productos y tratamientos médicos. Así, **nos enfocamos en contribuir con las necesidades de los pacientes y sus familias para cuidar su salud y calidad de vida.** También colaboramos brindando nuestros productos a aquellos grupos vulnerables que los necesitan aportando valor a nuestro trabajo diario.

3.1 Nuestros productos

Como compañía farmacéutica líder, nuestra marca es sinónimo de calidad. Por ello nuestros productos cumplen con los más exigentes estándares internacionales y están presentes en más de 50 países.



148
Patentes por Investigación y Desarrollo propio en 28 países

92
Patentes relacionadas con procedimientos de elaboración y nuevas formas farmacéuticas

56
Patentes relacionadas con el descubrimiento de moléculas originales

Principales Líneas Terapéuticas

Productos Especiales

- Línea Cardiorespiratoria
- Línea Enfermedades Inflamatorias Autoinmunes



Gastroenterología

Líneas Instituciones



Clínica Médica

Cardiometabolismo



Analgésicos - Antiinflamatorios

Productos Consumo Masivo



Neurociencias

480

Productos

4

Unidades de Negocio orientadas
a las necesidades específicas del
mercado

Unidad de Productos Éticos



Unidad de Productos Especiales



Unidad de Instituciones

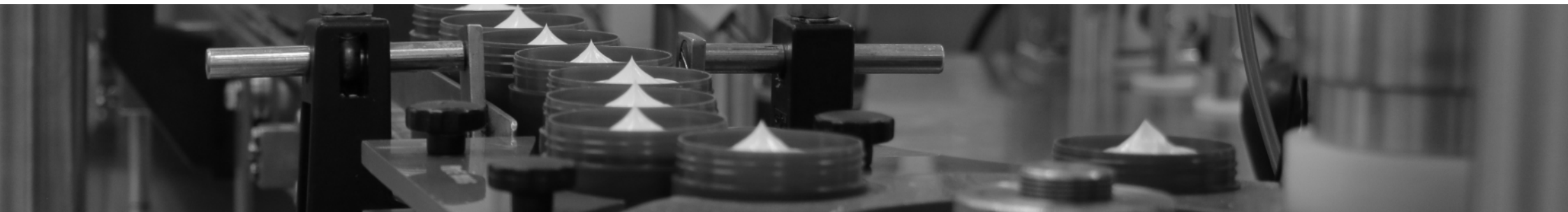


Unidad de Productos de Consumo Masivo



La **Unidad de Productos Éticos** tiene su foco en las necesidades terapéuticas de los pacientes. Centraliza aquellos productos que requieren prescripción médica (receta) entre los que se destacan los pertenecientes a las líneas Neurociencias, Gastroenterología, Clínica Médica, Cardiometabolismo, Analgésicos y Antiinflamatorios.

La **Unidad de Productos Especiales** también tiene como objetivo las necesidades de los pacientes y, por tal motivo estos medicamentos requieren prescripción médica. Esta unidad centraliza 2 líneas terapéuticas específicas: la Línea Cardiorrespiratoria, con productos para la Hipertensión Arterial Pulmonar, y la Línea de Enfermedades Inflamatorias Autoinmunes (Artritis Reumatoidea, Psoriasis, Artritis Psoriásica, Artritis Idiopática Juvenil, Colitis Ulcerosa y Fibrosis Pulmonar Idiopática).





Por su parte, la **Unidad de Instituciones** tiene por objetivo ampliar la cobertura de nuestros productos considerando las necesidades de los establecimientos de salud además de participar con todas las líneas terapéuticas de Bagó en las licitaciones públicas y privadas para uso institucional, llegando -de manera directa o a través de droguerías especializadas- a los hospitales, clínicas, sanatorios y obras sociales de todo el país.



La **Unidad de Productos de Consumo Masivo** está especializada en brindar a nuestros consumidores productos farmacéuticos de venta libre y dermo-cosméticos, con el objetivo de acompañar y mejorar el desarrollo de un bienestar integral y una vida sana. Esta unidad cuenta con 4 líneas: Dermatológica, Dolor, Gastro y Suplementos (en joint venture con Arcor).

LANZAMIENTOS 2023

Producto conteniendo Dapaglifozina (en comprimido) - Inhibidor del cotransportador de sodio-glucosa 2 (SGLT2), utilizado en diabetes.

Producto conteniendo Macitentan (en comprimido) - Antihipertensivo, utilizado en hipertensión arterial pulmonar.

DIOXAFLEX VL (cpr) - Antiinflamatorio y analgésico.



3.2

Nuestras plantas productivas en Argentina

Contamos con una sólida estructura industrial que nos permite alcanzar los más altos estándares de calidad, desarrollar un proceso de crecimiento sostenido y consolidar la expansión permanente a nuevos mercados. Durante 2023 seguimos trabajando para que nuestro proceso productivo sea cada vez más sustentable.

Nuestras plantas farmacéuticas en Argentina están ubicadas en la ciudad de La Plata (provincia de Buenos Aires) y en La Rioja (provincia de La Rioja). Ambas plantas produjeron, durante 2023, un total de **57.408.469 unidades estuchadas**.



La **Planta La Plata** elabora especialidades medicinales en las siguientes formas: comprimidos, comprimidos recubiertos, granulados, polvos para suspensión, polvos, cápsulas rígidas, líquidos y semisólidos e inyectables líquidos. También se elaboran productos para la higiene personal, cosméticos y perfumes en las formas líquidas y semisólidas. Se elaboran, además, suplementos dietarios, y es importador y exportador de especialidades medicinales, medicamentos herbarios, productos para la higiene personal, cosméticos y perfumes y suplementos dietarios.

A su vez, en la **Planta Farmacéutica La Rioja** se elaboran específicamente especialidades medicinales con principios activos betalactámicos. Las formas farmacéuticas que aquí se producen son: comprimidos, comprimidos recubiertos, polvos para suspensión extemporánea y polvos estériles para inyectables.

La producción farmoquímica estuvo centrada en la **Planta City Bell** (Pcia. de Buenos Aires) a través de la elaboración de ingredientes farmacéuticos activos y la exportación de ingredientes farmacéuticos activos (ifas). La producción durante 2023 fue de 4.978 kg y entre los productos más importantes se encuentran el carvedilol fosfato micropartículas, pivsulbactam, memantina clorhidrato microgránulos e hidroxocobalamina acetato, entre otros. En noviembre de 2023 esta planta ha cesado la producción farmoquímica para dar soporte a las plantas farmacéuticas realizando procesos de controles analíticos, químicos y de calidad.



CALIDAD

La calidad es una de los principales atributos de Laboratorios Bagó y sus grupos de interés.

Nuestra compañía cuenta con certificaciones de calidad reconocidas a nivel nacional e internacional, que avalan nuestro compromiso con la excelencia y la seguridad en todos nuestros procesos y productos. Durante el período reportado, no tuvimos ningún incumplimiento normativo que haya acarreado alguna multa o castigo.

Para potenciar el cuidado de este atributo distintivo de nuestros productos, a partir de agosto de 2023, se implementó una reestructuración en los equipos de trabajo del área de Aseguramiento de la Calidad. Como resultado de esta reorganización, la gerencia se dividió en dos equipos distintos: uno centrado en el desarrollo y aplicación de herramientas de calidad y el otro encargado de la liberación de productos.

Actualmente nuestras plantas cuentan con las siguientes certificaciones:



Planta La Plata

- Certificación GMP/GLP ANMAT (Argentina)
- Certificación GMP/GLP INVIMA (Colombia)
- Certificación GMP/GLP DIGEMID (Perú)
- Certificación GMP ANVISA (Brasil)
- Certificación GMP Productos Médicos ANMAT (Argentina)
- Certificación ISO 14001:2015



Planta La Rioja

- Certificación GMP/GLP ANMAT (Argentina)
- Certificación GMP ANVISA (Brasil)

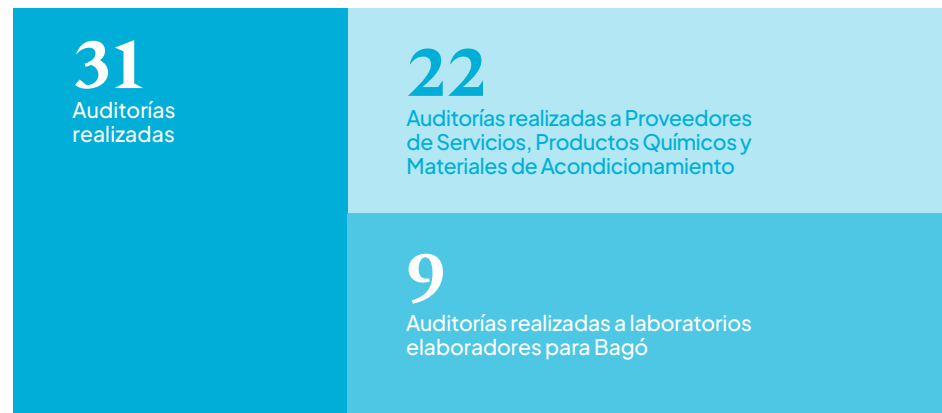


Planta City Bell

- Autorización ANMAT (Autoridad Sanitaria Local)
- Registro de Ácido Dehidrocólico en la Autoridad Sanitaria de Polonia
- Registro como Operador Importador-Exportador SENASA
- Certificado de Inscripción en el Ministerio de Seguridad (Argentina)

Para garantizar la calidad de nuestros productos, empleamos una serie de herramientas, entre las que se incluyen auditorías internas (autoinspecciones) y auditorías externas para nuestros proveedores de insumos y servicios.

Para llevar a cabo las auditorías de forma planificada y eficiente, diseñamos un **Plan Maestro de Auditorías** que alcanza a todos los sectores de Planta Farmacéutica La Plata, Planta Farmacéutica La Rioja, Planta Farmoquímica City Bell, Dirección Médica (Farmacovigilancia), proveedores de servicios (laboratorios de apoyo, proveedores de servicios de calibración, calificación de áreas, distribuidoras, etc.), proveedores de materias primas y de materiales de acondicionamiento (interno y externos), que puedan afectar la calidad de los productos que elaboramos desde Bagó.



Durante el período reportado, se realizó una inspección de habilitación del Centro Bioanalítico en la Planta City Bell por parte de la autoridad sanitaria INAME, una auditoría de Farmacovigilancia Planta La Plata y una inspección GMP/GLP por parte de INAME en Planta La Rioja, todas con resultados satisfactorios.

Además, la compañía realizó el proceso de renovación del Certificado de Aptitud Ambiental por la que se llevaron a cabo inspecciones por parte del Ministerio de Medio Ambiente de la Provincia de Buenos Aires en las instalaciones de Planta La Plata y City Bell. Mientras en Planta La Plata no se realizaron observaciones por parte de la autoridad, en Planta City Bell se procedió a registrar el cese de las actividades productivas.

BUENAS PRÁCTICAS DEL SECTOR DESTACADAS EN 2023

- Iniciamos la implementación de un nuevo Gestor Documental de clase mundial atendiendo todos los requerimientos regulatorios incluyendo integridad de datos.
- Incorporamos la realización de análisis de causa raíz en todas las no conformidades (NC) clasificadas como críticas.
- Se avanzó significativamente con el proceso de optimización de procedimientos estándar (POE) tendiente a actualizar el esquema documental acorde la nueva pirámide definida en la Política de Documentación y agilizar el circuito de actualización de los mismos.
- Implementamos el sistema de firma electrónica Docusign para los Acuerdos de Calidad (AC) brindando mayor agilidad y seguridad al proceso.



3.3

Relación con los Médicos

Para lograr nuestra meta de contribuir a la salud y calidad de vida de los pacientes y sus familias **trabajamos junto al cuerpo médico de nuestro país. Esta relación está basada en la transparencia y la ética y brinda al paciente tratamientos seguros y eficaces.**

Por ello, los acompañamos en su rol aportándoles información sobre nuestro portafolio de productos y las herramientas a nuestro alcance para su formación continua. Su experiencia y conocimiento nos proporciona retroalimentación sobre el uso de nuestros medicamentos por parte de los pacientes lo que nos ayuda a mejorar nuestras alternativas terapéuticas.

En este sentido, **ofrecemos programas de educación médica continua**, congresos, workshop con temáticas específicas y las conferencias más importantes de cada línea para mantener a los médicos actualizados sobre los últimos avances en medicina y tecnología médica. Estas oportunidades de formación permiten a los médicos mejorar sus habilidades clínicas y estar al tanto de las mejores prácticas en el cuidado de la salud.

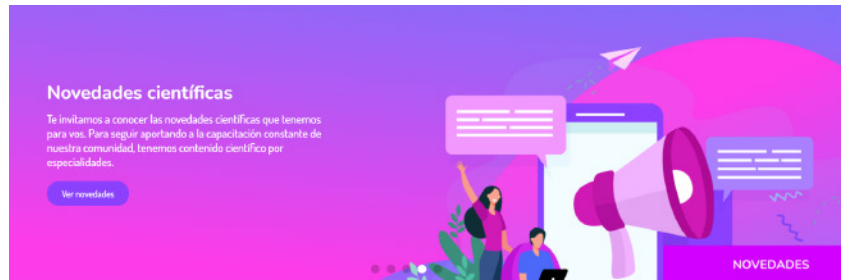
De esta forma, buscamos impactar una vez más positivamente en el bienestar de las personas.

ENCUENTROS PROFESIONALES

Para potenciar aún más la educación médica, generamos encuentros para la divulgación de información científica exclusivos como el **2do Summit de Neurociencias**, el **1er Summit sobre Cardiometabolismo**, las **Jornadas (5) de Actualización en Clínica Médica**, un **Weekend de Metabolismo** y el **Simposio de lanzamiento sobre Glifosin**, entre otros.

También durante este periodo participamos en los más importantes congresos para potenciar la interacción con más de 20.000 profesionales de la salud que asistieron a estos encuentros nacionales de medicina, como el Congreso de la Asociación de Psiquiatras de Argentina (APSA), el Congreso de Hipertensión Arterial, el de la Federación Argentina de Cardiología (FAC), el de la Asociación Argentina de Ortopedia y Traumatología (AAOT), el congreso de la Sociedad Argentina de Cardiología (SAC), y el Congreso de Diabetes, entre otros.





ÚLTIMOS CONTENIDOS AGREGADOS
Material Audiovisual

Todos

Cardiometabolismo

Clinica Médica

Dolor

Gastroenterología

Neurología

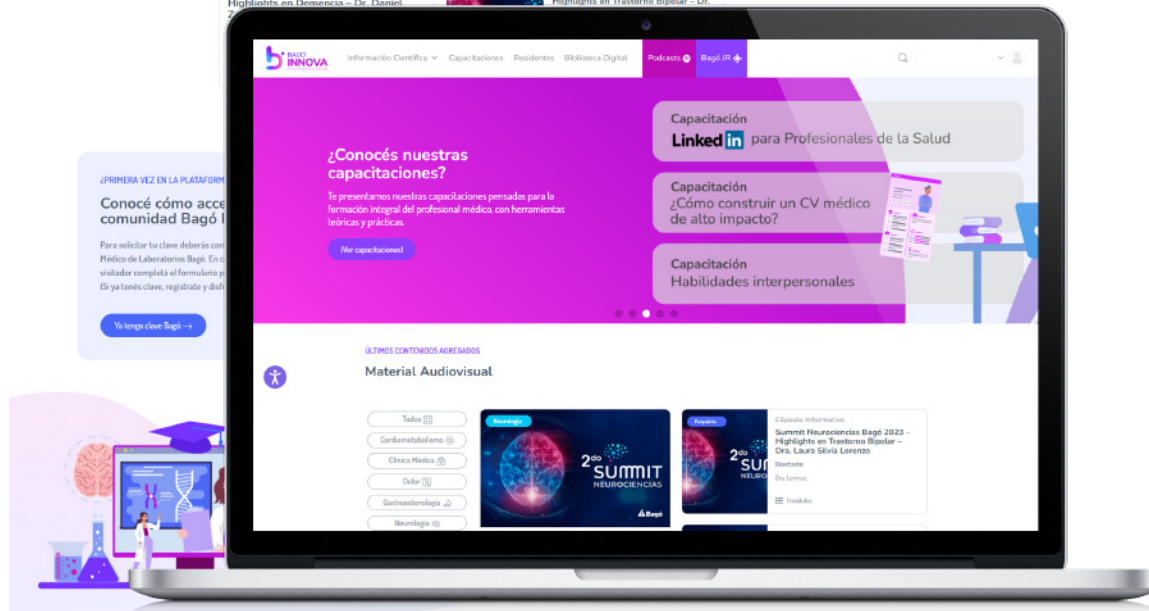
Psiquiatría

2do Summit Neurociencias Bagó 2023 - Highlights en Trastorno Bipolar - Dra. Laura Silvia Lorenzo

2do Summit Neurociencias Bagó 2023 - Highlights en Demencia - Dr. Daniel

2do Summit Neurociencias Bagó 2023 - Highlights en Trastorno Bipolar - Dr. Laura Silvia Lorenzo

2do Summit Neurociencias Bagó 2023 - Highlights en Trastorno Bipolar - Dr. Laura Silvia Lorenzo



BAGÓ INNOVA

Nuestra plataforma Bagó Innova es de uso exclusivo de profesionales de la salud registrados en ella y tiene por objetivo compartir información y contenido médico científico exclusivamente desarrollados por expertos en distintas temáticas de interés para los médicos de distintas especialidades.

Durante 2023, 8.800 médicos interactuaron con esta plataforma, aumentando un 25% por sobre el año anterior.

3.4 Atención a pacientes

Para Laboratorios Bagó, el bienestar del paciente es nuestra máxima prioridad y guía todas nuestras operaciones. Por eso trabajamos, junto a los profesionales de la salud, para brindarles productos y servicios de calidad.

En ese sentido, en 2023 lanzamos **SOI Bagó (Servicio de Orientación Integral de Laboratorios Bagó)** a cargo de un equipo interno que busca asegurar que el público externo acceda a experiencias satisfactorias y significativas en cada una de las interacciones que tenga con la compañía.

SOI Bagó concentra los canales institucionales de contacto, de telefonía (0800) y correos electrónicos. También da orientación y respuesta a través de los 2 formularios digitales insertos en nuestra página web (Contacto y Orientación al Consumidor)

Este servicio implica la recepción de casos que pueden ser de resolución inmediata, de seguimiento debido a que requiere un proceso de relevamiento para brindar feedback, o casos que deben ser derivados ya que es necesaria la intervención de otro sector.

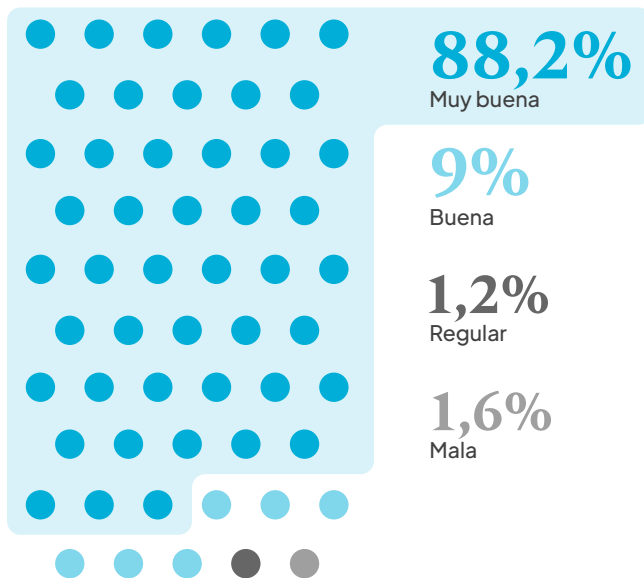
14.056

Interacciones de SOI Bagó
con nuestros públicos

+30 %

Con respecto al año anterior

Encuesta de satisfacción por la calidad de atención recibida:



CALIDAD DE VIDA

Es el área que brinda soporte a los pacientes que cuentan con prescripción o están en tratamiento con productos específicos incluidos en el Programas de Soporte a Pacientes (PSP).

El objetivo principal es mejorar la experiencia y resultados de salud de los pacientes en un sistema de salud fraccionado y diverso. Para esto se articula con diferentes áreas de la compañía poniendo siempre al paciente como eje principal.

Desde este área se proporcionan las siguientes herramientas y soportes:

- Acompañamiento y seguimiento durante el tratamiento para favorecer la adherencia.
- Asesoramiento en el acceso a la terapia.
- Sinergia con asociaciones de pacientes con el objetivo de capacitar a los pacientes para mejorar la calidad de vida y su bienestar.

3.5 Relación con los Consumidores

En Laboratorios Bagó trabajamos para estar cerca de nuestros consumidores. Para eso, pensamos en su bienestar y nos posicionamos como una compañía cercana a sus necesidades.

En este contexto, durante 2023 la marca Bagóvit celebró sus 75 años de trayectoria. Desde su primera crema Bagóvit A, la marca ha experimentado un crecimiento notable, ofreciendo 65 productos diseñados para nutrir la piel y satisfacer las necesidades de los consumidores. Además de consolidarse en el mercado argentino, Bagóvit ha expandido su presencia a varios países, incluyendo Uruguay, Ecuador, Paraguay y Estados Unidos.



Con el objetivo de potenciar la comunicación sobre los beneficios de la línea Bagó+ y sus productos, se realizaron una serie de activaciones centradas en el bienestar y la salud con un eslogan inspirador “**Lo que suma te hace bien**”, reflejando el compromiso de Bagó+ de potenciar a cada persona. Así, la marca estuvo presente en la Night Run (Vicente López - Pcia. de Buenos Aires) con 2.500 corredores, el Circuito 4 Estaciones (Palermo - CABA) con 3.500 corredores, Cruce Saucony (Cerro Catedral - Río Negro) con 4.100 corredores, entre otros.

También estuvimos presentes en eventos que involucraron a dependientes de farmacias y consumidores, con el principal objetivo de seguir educando en determinadas temáticas relacionadas con nuestras marcas de venta libre.

Así, nos sumamos al **Festival Farmacity Bagó+**, con presencia a través de un stand de la marca con activaciones diseñadas para ofrecer información relevante sobre Bagó+ de una manera interactiva y entretenida para los participantes. En el evento sobre el **Mes de la Piel Farmacity Bagóvit** nuestras dermoconsejeras Bagóvit estuvieron presentes en sucursales de Farmacity para realizar recomendaciones y pruebas de productos de Bagovit corporal y facial.

Métricas de redes sociales

Bagóvit

Productos destacados en su primer año de campaña digital

83 M
de impresiones

55 %
de cobertura de su target

Bagó+

La campaña masiva de comunicación se complementó con campañas digitales en distintos medios: Meta, Youtube, Programmatic y Search, con objetivos de awareness de marca, alcance y tráfico.

+218 %
de aumento de las sesiones
en el sitio

+54 %
de tráfico de pauta vs 2022

INCLUSIÓN DIGITAL

Bot de Accesibilidad

Durante 2023, hemos incorporado un Bot de Accesibilidad en los sitios web de Laboratorios Bagó, Bagó Innova y Bagóvit que permite adaptar determinadas características del diseño de los mismos de acuerdo a las necesidades del usuario, facilitando así la inclusión de todas las personas.

Esto nos transformó en una de las primeras empresas en toda la Argentina en implementar esta herramienta y la única de nuestro sector, lo que nos pone a la vanguardia en materia de responsabilidad social e inclusión digital.





FARMACOVIGILANCIA

En el área de Farmacovigilancia, el foco está puesto en recoger, evaluar y registrar las sospechas de reacciones adversas a medicamentos y tratar de identificar de forma precoz posibles riesgos asociados con su uso.

Para robustecer este trabajo, durante 2023 hemos integrado Jazz Safety, un software de gestión de bases de datos diseñado específicamente para abordar las necesidades de monitoreo y gestión integral de reportes de seguridad en nuestra compañía.

Además, establecimos un Procedimiento Operativo Estándar (POE) de gestión de Vigilancia Sanitaria y 11 instructivos que describen cómo se deben realizar los procesos y actividades correspondientes para el cumplimiento de las Buenas Prácticas de Farmacovigilancia y los acuerdos comerciales con terceros (Disp. 5358/12 de la ANMAT).

3.6 Proveedores

Nuestro accionar, como compañía comprometida con una gestión sustentable y fuertemente enfocada a la transformación social, impacta a toda la cadena de valor ya que cada uno de los stakeholders son parte de nuestra comunidad.

Nuestros proveedores nos ayudan a llegar a los pacientes y consumidores con productos de calidad. En Laboratorios Bagó gestionamos nuestras compras a través de 999 proveedores que participan de la cadena divididos en dos grupos.



COMPRAS PRODUCTIVAS

La cadena de suministro está compuesta por 250 proveedores de materias primas, servicios, material de laboratorio, materiales de acondicionamiento, productos licenciados y laboratorios de apoyo.

Los proveedores de materiales de fabricación tienen, su mayoría, base en el exterior, siendo los **principales centros de abastecimiento**:

- Europa (Alemania, España, Italia y Francia)
- América (Estados Unidos y Brasil)
- Asia (China e India)

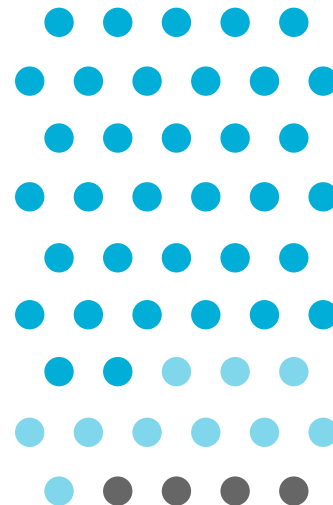
Otra parte de los materiales de fabricación se aprovisionan a través de representantes locales, pero en general sus componentes (ej. Tintas, cartulinas, vidrios, etc.) son de fabricación en el exterior. El aprovisionamiento se realiza desde los proveedores por vía marítima, aérea y terrestre, según corresponda.

Los servicios y materiales se aprovisionan localmente. Los repuestos, máquinas y servicios de compras técnicas se aprovisionan localmente a través de representantes, pero el origen de muchos de estos bienes físicos es importado.

COMPRAS NO PRODUCTIVAS

El alcance de Compras no productivas está referido a prestadores de servicios y/o materiales no vinculados con el proceso de producción de Laboratorios Bagó.

Durante el período reportado realizamos compras a 749 proveedores nacionales. El 94% de los proveedores se encuentran ubicados en CABA y Prov. Bs As y el 6 % en el resto del país.

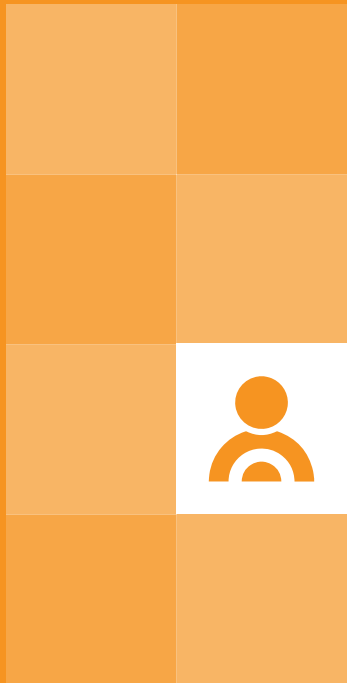


73 %
CABA

21 %
Provincia de
Buenos Aires

6 %
Resto del país





04

Transformación
Social

En Laboratorios Bagó trabajamos este eje de nuestra Estrategia de Sustentabilidad con el objetivo de impulsar la salud y el bienestar de las personas.

Esta concepción nos alienta a llevar adelante iniciativas que transformen la realidad de la comunidad más allá de nuestro rol en la industria farmacéutica. Por ello, facilitamos el acceso de las personas a los medicamentos que necesitan y fomentamos la educación como gran generadora de oportunidades.

A la vez, nos inspira a potenciar la calidad de vida de nuestros equipos de colaboradores y sus familias.

4.1 Nuestro equipo

A diario nos esforzamos por estimular y potenciar a cada miembro de nuestro equipo porque entendemos que su desarrollo beneficia también a la comunidad en general. Para ello, creamos programas que impulsen su crecimiento profesional y promuevan su bienestar.

En cifras 2023

979
Integrantes

29 % | +2 %
Mujeres | Mujeres vs. 2022

21.480
Horas de capacitación

100 %
Retención de madres y padres
tras su licencia por nacimiento

Programa
de Pasantías

Perfil de nuestros colaboradores

	Mujeres	Hombres	Total por categoría	Total
Menores de 30	13	13	26	
Entre 30 y 50	193	425	618	979
Mayores de 50	78	257	335	
Total	284	695		



Perfil de nuestros colaboradores según jerarquía

	Menores de 30 años		Entre 30 y 50 años		Mayores de 50 años		Total
	Mujeres	Hombres	Mujeres	Hombres	Mujeres	Hombres	
Directores y Gerentes	0	0	2	1	1	10	
Supervisores y Jefes	0	0	27	44	12	46	979
Analistas y Administrativos	12	12	93	111	33	44	
Operarios	1	1	71	269	32	157	

INICIATIVAS DESTACADAS

● **Diseñamos e implementamos la evaluación de agilidades**, es decir, de las capacidades que los colaboradores necesitan para adaptarse rápidamente a los cambios de contexto (agilidad estratégica, de aprendizaje, emocional, entre otras).

● Implementamos una encuesta, analizamos los resultados y ejecutamos **planes de acción destinados a fortalecer el ambiente laboral**.

● Dimos comienzo al **proceso de medición y análisis sistemático de datos (People Analytics)**

4.1.A Bienestar y Desarrollo

Promovemos el mejor espacio de trabajo y desarrollo profesional para cada integrante de Laboratorios Bagó.

CAPACITACIONES

La capacitación es fundamental para nuestros equipos de colaboradores. Por eso, anualmente diseñamos un **programa de formación que incluye una amplia selección de cursos y programas de desarrollo**, tanto internos como externos.

De acuerdo al plan previsto para el año, durante 2023 ofrecimos **entrenamientos y capacitaciones** diseñados accesibles a través de nuestra plataforma de formación on-line dirigidos a todos los colaboradores de la empresa, según sus necesidades identificadas.

Entre las temáticas más destacadas se realizaron: Capacitación en Farmacovigilancia, Código de Ética Bagó, Seguridad de la Información, Protección de Datos Personales, Fuego, incendios y uso de extintores, GMP-Buenas Prácticas de Fabricación, entre otros.

Horas de capacitación por categoría laboral

	Año 2023		Total
	Externas	Internas	
Directores y Gerentes	162	35	
Supervisores y Jefes	4.574	1.630	21.480
Analistas y Administrativos	4.567	2.463	
Operarios	3.158	4.874	
Total	12.461	9.019	21.480

PROGRAMA BIENESTAR

Durante 2023 continuamos con el Programa Bienestar Bagó implementando servicios pensados para cuidar la calidad de vida de nuestros equipos.

Este programa está dirigido a todos los colaboradores y apunta a fomentar el cuidado de la salud y fortalecer la prevención de enfermedades a través de la capacitación.

Durante 2023, brindamos más de 18 charlas -de las que participó el 63% de la nómina- entre las que se destacan la formación en diabetes, manejo del enojo, dislipemias, hipertensión, inteligencia emocional, cuidados de la piel, cuidados oftalmológicos, RCP y primeros auxilios, entre otros.



PROGRAMA DE PASANTÍAS

Durante 2023 también continuamos el Programa de Pasantías que, **mediante un convenio con las universidades, los pasantes tienen la oportunidad de vivir la experiencia de trabajar en Laboratorios Bagó.** Por 6 meses (con posibilidad de renovar por 12) se suman a un equipo de trabajo donde cuentan con un mentor para aprovechar al máximo esta instancia de aprendizaje.

Los 13 pasantes que recibimos en el periodo reportado se desarrollaron en las **áreas de Legales, Recursos Humanos, Desarrollo de Nuevos Negocios, Comercial y Acceso y Tecnología, entre otros.**

PROGRAMA ACAP

Desde 2022, somos parte de la iniciativa ACAP (Actividades de aproximación al mundo del trabajo y a los estudios superiores) del Ministerio de Educación del Gobierno de la Ciudad de Buenos Aires para inspirar a los alumnos del último año del secundario y contribuir en la elección de su formación profesional y futuro laboral.

Durante 2023, participamos desde varias gerencias de la compañía transmitiendo conocimientos y experiencias a través de charlas y actividades prácticas para **86 alumnos** durante un total de **50 horas**. Los instituciones que recibimos fueron el **Colegio Ramón Falcón, Colegio San Miguel y la Escuela de Comercio N° 32**, todos de la Ciudad Autónoma de Buenos Aires.



COMPROMISO CON LA DIVERSIDAD E INCLUSIÓN

Nuestra Política de Diversidad e Inclusión establece el lineamiento estratégico para promover una cultura inclusiva y diversa en todos los espacios de trabajo de Laboratorios Bagó.

Durante 2023 trabajamos para continuar capacitando a nuestros colaboradores en el valor de contar en los equipos con personas de distintas edades, con diversidad sexual y de género, de origen, cultura, religión, entre otros, así como en todas aquellas características que nos hacen únicos y singulares. Por ello implementamos 2 sesiones (2 horas cada una) para líderes **enfocadas a la Introducción a la perspectiva de género y diversidad y a la otra sobre cómo Relacionarnos desde una perspectiva de la diversidad.**

También realizamos una capacitación para el Comité Ejecutivo (2 horas) sobre sensibilización en el tema y sumamos 3 charlas virtuales (1 hora cada una) abiertas a toda la compañía **sobre Micro violencias y espacios diversos, Los sesgos, mandatos de género y salud mental y Diversidad e Inclusión.**



01

LABORATORIOS
BAGÓ ARGENTINA

02

DESARROLLO
SOSTENIBLE

03

DESARROLLO
ECONÓMICO

04

TRANSFORMACIÓN
SOCIAL

05

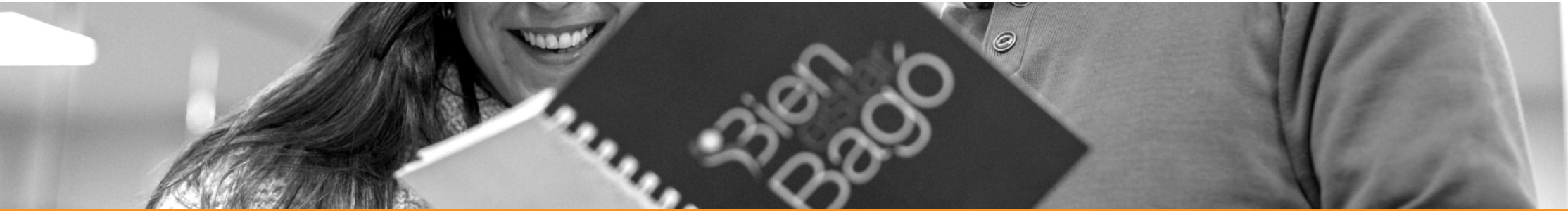
GESTIÓN AMBIENTAL
RESPONSABLE

ENCUENTROS EN COMPAÑÍA

Es el nombre de la iniciativa que mantenemos desde hace más de 4 años, donde todos los colaboradores de la compañía participan de encuentros semestrales con el Gerente General y los miembros del Comité Ejecutivo.

Estos eventos internos buscan compartir novedades, avances y logros del negocio, además de alentar a potenciar nuestras capacidades y el protagonismo de cada colaborador para impulsar la evolución.

Durante 2023 se realizó **un encuentro en julio (formato presencial) con 768 asistentes** y **otro en diciembre (vía streaming) con 641 personas conectadas**.



4.1.B Beneficios

Nos comprometemos a crear el mejor ambiente laboral para nuestros colaboradores y sus familias. Para lograrlo, proporcionamos beneficios adaptados a las necesidades y expectativas individuales de cada miembro de nuestro equipo.



Servicio de cobertura de salud en todas las instalaciones (áreas protegidas, servicio de enfermería, asistencia del Equipo de Salud de la compañía, entre otros).



Seguro de vida adicional equivalente a la suma de 24 salarios.



Chequeo de salud anual preventivo para todos los colaboradores de la compañía.



Entrega cuatrimestral de productos de venta libre de la compañía.



Acceso gratuito a medicamentos del laboratorio de venta libre y recetados para el empleado y su grupo familiar.



Servicio de comedor diario y cafetería en todas las locaciones.



Beneficios de descuentos (convenios con Universidades para formación, créditos en Mercado Pago, compra de alimentos, descuentos en dermocosmética y venta libre, entre otros).

4.1.C Indicadores de Gestión de Seguridad

Nuestra **política integral de Salud y Seguridad** en el trabajo incluye a todas las áreas y roles del laboratorio, con acciones que promueven la seguridad y la salud de todos los colaboradores.

Además de cumplir con lo pautado en la legislación, nuestro sistema de gestión **se basa en la proactividad y la capacitación en prevención de riesgos**. Así, nos mantenemos actualizados y preparados en temáticas relevantes para la salud y el bienestar, como formaciones sobre primeros auxilios y reanimación cardiopulmonar, prevención cardiovascular, efectos del tabaco en la salud, VIH/SIDA, promoción de una vida saludable, así como aspectos relacionados con la prevención de enfermedades generales, estacionales y ocupacionales.

Para potenciar aún más nuestra gestión, **implementamos un riguroso programa de auditorías internas y externas** para garantizar la excelencia y la seguridad en nuestros procesos. Así, logramos que durante 2023 no hayamos contado con enfermedades profesionales producidas por nuestras actividades.



4.2 Comunidad

En Laboratorios Bagó estamos convencidos del aporte que hacemos a la transformación social de nuestra comunidad. Por eso **contribuimos a potenciar su bienestar** y su desarrollo trabajando en colaboración con otros actores para generar un impacto más positivo y duradero.

Enmarcado en el eje Transformación Social de nuestra Estrategia de Sustentabilidad, este compromiso con la comunidad **tiene a la salud como objetivo primordial**, pero entendiéndola como un concepto más amplio: no solo como la ausencia de enfermedades sino como un **estado de completo bienestar físico, mental y social** (Organización Panamericana de la Salud).

Así, nos enfocamos en **tres pilares fundamentales para el desarrollo de las personas: la Salud, la Educación y la Cultura**. Y sobre ellos basamos nuestros proyectos e iniciativas de impacto social. Por eso, durante 2023 destinamos recursos significativos para impactar positivamente en estas áreas y contribuir a la construcción de una sociedad más justa y equitativa.

Destacados 2023

+\$120 millones

Para potenciar el sector social, de salud y educación

+60

alianzas con Organizaciones de la Sociedad Civil

Apoyo a iniciativas

En temas de salud, educación, cultura e inclusión social

1.692

horas de voluntariado donadas

ONGs con las que interactuamos:

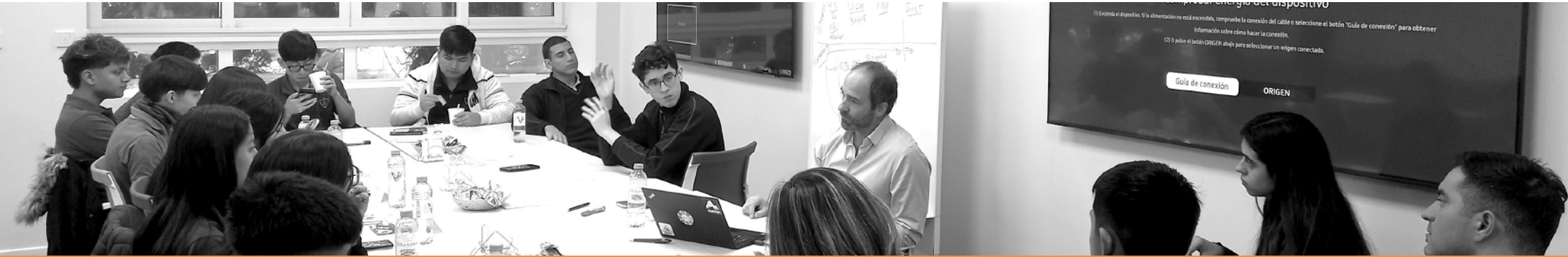
- Fundación Hospital Fernández
- Fundación Favalaro
- Fundación Argentina de Tórax
- Fundación Hospital Rivadavia
- Fundación Hospital Materno Infantil Victoria Tetamanti (Mar del Plata)
- Hospital Británico
- Hospital San Isidro
- Sanatorio Mater Dei
- Espacio de Salud Leloir
- Fundación Hematológica Sarmiento
- FLENI
- Sociedad Argentina de Pediatría
- Academia Nacional de Medicina
- Fund. Natalí Dafne Flexer
- CINDEFI (Conicet)
- QUIAMM (Conicet)
- Cáritas Argentina
- AIKEN
- Parroquia de Montserrat

- Fundación SoiJAR
- APAV (un aliento para vencer)
- Fragata Libertad
- REINICIA
- Amigos de Bellas Artes
- Soles Asociación Civil
- Asociación Civil Vida, Amor y Familia (Mendoza)
- AEDIN
- Fundación Sí
- Fundación Sagrada Familia - Vivienda Digna
- Fundación Margarita Barrientos
- Congregación Hermanas de Santa Marta
- Fundación Florencio Pérez
- Ashoka
- Mandinga Tattoo
- Escuela Albert Thomas (La Plata)
- Escuela Primaria 69 "Humberto D'Amelio" (City Bell)
- Escuela Primaria 18 "Julián Aguirre" (City Bell)
- Jardín Semillita (La Rioja)

Universidades con las que interactuamos:

- Universidad Nacional de Buenos Aires
- Univ. Nacional de La Plata
- Universidad Nacional de La Rioja
- Univ. Nacional de Jujuy
- UCEMA
- UTDT
- ITBA
- UDESA
- USAL





ALGUNAS INICIATIVAS DE IMPACTO SOCIAL

- Colaboramos con la Parroquia Nuestra Señora de Montserrat en su proyecto de puesta en valor del edificio de su colegio al que asisten 400 alumnos, así como en el sostenimiento de las becas de estudio para familias de bajos recursos.
- Apoyamos a la Fundación del Hospital Fernández en su proyecto de brindar una nueva Sala de Diálisis para el hospital, equipada y acondicionada de acuerdo con los últimos avances tecnológicos.
- Nos sumamos a Cáritas Argentina con nuestros productos para más de 900 familias, en el marco de la campaña de urgencia montada para atender a los damnificados por las inundaciones de la provincia de Buenos Aires.
- Acompañamos con nuestros protectores solares a la Asociación Civil Soles para que 50 niños con cáncer pudieran conocer la playa.
- Acompañamos con nuestros medicamentos el 51° viaje de instrucción del buque ARA "Libertad", donde más de 270 personas navegaron durante 5 meses para completar su formación profesional.
- Donamos a la Fundación Sí más de 1.400 elementos de juego, educación y mobiliario para los jardines y comedores con que colaboran.

VOLUNTARIOS BAGÓ

En nuestro compromiso por colaborar con la Transformación Social también **se suman nuestros 224 voluntarios** que, mediante su participación en distintas iniciativas, aportan su entusiasmo para impactar en la comunidad.

Durante el año 2023, donamos 1.692 horas, un 80% más que el año anterior, que las destinamos a colaborar con los **proyectos de 8 instituciones prestigiosas del ámbito de la salud y la educación**, como la Fundación Natalí Dafne Flexer, Junior Achievement, Escuela Técnica Albert Thomas (La Plata, prov. de Buenos Aires), Jardín Semillita (La Rioja), Escuela Ramón Falcón (CABA), Colegio San Miguel (CABA), Colegio Comercial 32 (CABA) y Fundación Sí.

Algunas iniciativas llevadas adelante por nuestros voluntarios:

- **Campaña Día de las infancias:** Misión libros: Apoyamos a la Fundación Flexer en la celebración del día de las infancias. Para ello, hicimos una colecta de libros para obsequiar en el festejo a los 300 niños con cáncer que participaron junto a sus familias. Los regalos fueron separados por edad de los destinatarios y se personalizaron con un saludo especial de los 214 voluntarios que participaron de esta misión.
- **Socios x un día:** En esta iniciativa, 9 voluntarios de Bagó se sumaron a la acción de Junior Achievement, con foco en la Educación. Participaron como mentores de 20 estudiantes del último año del nivel secundario brindándoles orientación, a través de encuentros virtuales, para definir su futura formación. Además, recibieron a los estudiantes en la empresa para experimentar un día de trabajo en la compañía.
- **Jornada de práctica de producción:** Organizamos por 20 años consecutivos, una "Jornada de prácticas de producción" para la Escuela Técnica Albert Thomas de La Plata (Provincia de Buenos Aires). Durante esta actividad, 6 voluntarios llevan a cabo, en las aulas de la escuela, un proceso a escala real de producción de cremas para brindar a los estudiantes una experiencia práctica que complemente su formación teórica.



UN NUEVO LIBRO PARA LA COLECCIÓN BAGÓ

Durante 2023 desarrollamos y editamos un nuevo libro de la Colección Bagó, reflejo del compromiso que mantenemos con la cultura de nuestro país, en esta oportunidad con foco en una temática de interés social y relacionada a nuestra actividad científica.

Salud y Tecnología. Una mirada al futuro, es una obra que explora la intersección entre la tecnología y la salud humana y aborda temas como la vinculación de la tecnología con la salud, los avances que están transformando la medicina y la influencia de la inteligencia artificial en el cuidado de la salud.

Este libro, que ofrece una visión única del futuro de la salud, se suma a las 35 obras que ya forman parte de la Colección Bagó de libros, cuyos 126.000 ejemplares fueron distribuidos gratuitamente. Además, fue incluido en la Biblioteca digital Bagó (bago.com.ar/biblioteca-digital) para posibilitar el acceso de lectores de todo el mundo.





05

**Gestión Ambiental
Responsable**

En línea con nuestro compromiso con el desarrollo sostenible y la preservación de los recursos naturales, **implementamos un Sistema de Gestión Ambiental** bajo los lineamientos de las normas ISO 14001 y los sistemas de gestión de calidad (GXP) en nuestras plantas productivas.

Este sistema nos impulsó, durante 2023 a establecer nuevas metas para optimizar procesos y estrategias que promuevan el uso responsable y eficiente de los recursos y materiales disponibles, garantizando así un impacto ambiental mínimo en nuestras operaciones.

Entre estas metas, una de las más desafiantes es la relacionada con la eficiencia energética en la que **nos proponemos continuar reduciendo el consumo de energía de la compañía en un 10% con vistas al 2030.**

5.1 Energía

CONSUMO ENERGÉTICO INTERNO

Durante el año 2023, **el consumo total de electricidad correspondiente a las plantas productivas fue de 9.298.700 kWh, un 10,52% menos** que el año pasado y un 20,3% menos en el uso del gas natural (152.284 m³).

9.298.700 kWh

Consumo total de electricidad correspondiente a las plantas productivas

-10,52 %

Consumo de electricidad que en 2022

597.858 m³

Consumo total de gas natural correspondiente a las plantas productivas

-20,3 %

Consumo de gas natural que en 2022

Consumo
energético interno

TIPO DE COMBUSTIBLE	2023	2022	VARIACIÓN
Electricidad [kWh]	9.298.700	10.373.090	-10,5%
Gas natural [m ³]	597.858	750.142	-20,3%
Gasoil [litros]	2.480	2.700	-8%

Consumo energético interno

TIPO DE COMBUSTIBLE	LA PLATA			LA RIOJA			CITY BELL		
	2023	↑↓	2022	2023	↑↓	2022	2023	↑↓	2022
Electricidad [kWh]	6.742.968	↓	7.245.360	1.696.044	↓	2.016.014	895.688	↓	1.111.716
Gas natural [m3]	451.596	↓	505.363	24.470	↓	26.923	121.792	↓	217.856
Gasoil [litros]	1740	↓	1820	100	↓	130	640	↓	750



CONSUMO ENERGÉTICO EXTERNO

TIPO DE COMBUSTIBLE	2023	2022	VARIACIÓN
Gasoil [litros]	40.960	44.290	-7,8%



Consumo energético externo

TIPO DE COMBUSTIBLE	LA PLATA			LA RIOJA			CITY BELL		
	2023	↑↓	2022	2023	↑↓	2022	2023	↑↓	2022
Gasoil [litros]	28.630	↓	32.450	11.500	↑	10.800	830	↓	1.040



GESTIÓN ENERGÉTICA

En busca de una mayor eficiencia energética, hemos implementado con éxito un Plan de Reducción del Uso de Energía en las instalaciones y procesos productivos de nuestras plantas en La Plata y La Rioja. Este esfuerzo estratégico no sólo refleja nuestro compromiso con el medio ambiente, sino que también demuestra nuestra capacidad para operar de manera más eficiente y responsable.

Durante el período reportado, **hemos logrado reducir más de un 7% en el consumo energético de Planta La Plata (502.392 kWh)**, mientras que **en Planta La Rioja se redujo el consumo energético en más del 16%, equivalente a 319.970 kWh.**

-7 %

Consumo energético
de Planta La Plata

-16 %

Consumo energético
de Planta La Rioja

Algunas medidas de reducción energética en nuestras plantas:

Electricidad

- Se realizaron ajustes para optimizar el funcionamiento de las ETAs (manejadoras de aire) en Planta Plata, siempre cumpliendo con los parámetros de temperatura y humedad relativa de los sectores productivos.
- Se trabajó en la regulación de la climatización de los distintos sectores de Planta La Plata en horarios sin actividad productiva, dejando solo en funcionamiento los equipos necesarios.
- En Almacenes Berisso (sectores A, B y C), se realizó el cambio de la totalidad de las luminarias por tubos led complementando la campaña iniciada en Planta La Plata y Planta La Rioja.

Gas

- Continuamos trabajando en optimizar su uso en las líneas de abastecimiento de nuestras plantas productivas.
- También realizamos ajustes en las líneas de condensado de vapor industrial de Planta La Plata para maximizar el ahorro de este recurso en la caldera.

INTENSIDAD ENERGÉTICA

Para medir nuestra eficiencia energética en relación con la productividad, hemos calculado la intensidad energética como el consumo de energía por unidad de producción (unidades estuchadas).

Durante el año 2023, continuamos enfocados en optimizar el consumo energético de ambas plantas por lo que mantuvimos la intensidad energética en lo referido al consumo de la electricidad y redujimos un 5% en el consumo del gas, ambos indicadores de Planta La Plata, con respecto al año anterior.



Intensidad energética

	LA PLATA			LA RIOJA		
	2023	↑↓	2022	2023	↑↓	2022
Medida específica [Unidades Estuchadas]	54.562.291	↓	58.798.880	2.846.178*	↓	7.878.316
Electricidad [kWh/ unidades estuchadas]	0,13	↑	0,12	0,66	↑	0,25
Gas Natural [m3/unidades estuchadas]	0,0081	↓	0,0085	0,009	↓	0,0034

*La baja en la producción de Planta La Rioja se debe a la reducción de un turno de trabajo.

5.2 Agua y efluentes

CONSUMO DE AGUA POR FUENTE

TIPO DE FUENTE	2023	2022	VARIACIÓN
Agua subterránea [m ³]	28.541	44.167	
Suministro de red [m ³]	50.821	49.247	
TOTAL	79.362	93.414	-15%

Consumo de agua por fuente

TIPO DE FUENTE	LA PLATA			LA RIOJA			CITY BELL		
	2023	↑↓	2022	2023	↑↓	2022	2023	↑↓	2022
Agua subterránea [m³]	0		0	0		0	28.541	↓	44.167
Suministro de red [m³]	29.179	↑	26.130	21.642	↓	23.117	0		0



AGUA REUTILIZADA

Durante 2023 se recuperaron y reutilizaron 21.112.000 litros de agua que se obtienen de nuestras plantas farmacéuticas mediante 2 procesos: el agua proveniente del descarte de los procesos de Ósmosis Inversa y de la Nanofiltración.

El proceso de Ósmosis Inversa es un método por el cual se filtra el agua que se utilizará en producción con la finalidad de bajar su concentración de sales. Por su parte, el proceso de Nanofiltración está directamente relacionado con agua resultante de Ósmosis, y es el proceso de filtración por membranas que se utiliza para mejorar aún más la calidad del agua que se necesita en algunos procesos productivos.



21.112.000

Litros de agua recuperados

Agua reutilizada

	LA PLATA			LA RIOJA			CITY BELL		
	2023*	↑↓	2022	2023	↑↓	2022	2023	↑↓	2022
Agua reciclada [litro]	13.500.000	↑	-	7.612.000	↓	9.000.000	-		-

* En Planta La Plata se comenzó a medir durante este periodo la recuperación de agua para poder establecer planes de mejora y lograr una mayor eficiencia.



En **Planta La Rioja** se recuperó el 72% del **agua de Ósmosis**, lo que corresponde a unos 34.600 lts/día. Durante 2023 **se recuperaron un total de 7.612.000 millones de litros de agua** que fueron utilizados en los servicios sanitarios y en la alimentación del tanque de reserva de agua para incendios.

7.612.000

Litros de agua recuperados en Planta La Rioja



En **Planta La Plata** se recuperó en un 100% el agua proveniente de **Ósmosis** y de **Nanofiltración**, lo que equivale a **13.500.000 millones de litros de agua**. Mientras el agua recuperada de ósmosis va nuevamente a la cisterna de agua para incendios, la que se recupera de la Nanofiltración se utiliza para la planta de tratamiento de efluentes, para sanitarios y para el tanque de incendio.

13.500.000

Litros de agua recuperados en Planta La Plata



5.3 Materiales y residuos

MATERIALES UTILIZADOS

	LA PLATA			LA RIOJA			CITY BELL			TOTAL COMPAÑÍA		
	2023	↑↓	2022	2023	↑↓	2022	2023	↑↓	2022	2023	↑↓	2022
Peso o volumen de materiales renovables (tn)	83	↑	80	0	↓	2	13	↑	5			
Peso o volumen de materiales NO renovables (tn)	300	↓	316	28	↓	29	49	↓	107			
Peso o volumen total de materiales (tn)	383	↓	396	28	↓	29	62	↓	112	473	↓	537

RESIDUOS POR TIPO Y MÉTODO DE ELIMINACIÓN

Residuos que se disponen:	MÉTODO DE ELIMINACIÓN	RESIDUOS PELIGROSOS* (TN)			RESIDUOS NO PELIGROSOS* (TN)		
		2023	↑↓	2022	2023	↑↓	2022
<ul style="list-style-type: none"> • Materiales reciclables • Residuos asimilables a domiciliarios • Residuos peligrosos/ especiales • Residuos patogénicos 	Reciclaje	0		0	83	↑	80
	Vertedero	0		0	16,8	↓	17,6
	Relleno sanitario	0		0	61	↓	63
	Otros: Horno pirolítico*	137,07	↑	134,5	0		0
	Otros: Autoclave*	3		3	0		0
	TOTAL	140,07	↑	137,5	160,8	↑	160,6

*Los residuos especiales/peligrosos requieren tratamiento por termodestrucción (por ejemplo, hornos pirolíticos que cuentan con cámaras primarias a 900° y secundarias a 1.200° que transforma en cenizas los residuos). Otra forma de tratamiento (para residuos patogénicos) es el autoclave, un recipiente a presión que trabaja por calor húmedo que sirve para esterilizar.


Residuos No Peligrosos (en tn)

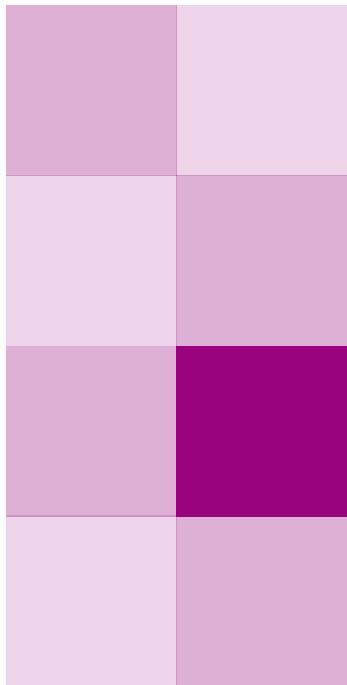
MÉTODO DE ELIMINACIÓN	LA PLATA			LA RIOJA			CITY BELL		
	2023	↑↓	2022	2023	↑↓	2022	2023	↑↓	2022
Reciclaje	83	↑	80	0		0	1	↓	5
Vertedero	0		0	16,8	↓	17,6	10.400	↓	29.000
Relleno sanitario	61	↓	63	0		0	20	↓	44
TOTAL	144	↑	143	16,8	↓	17,6	10.421	↓	29.049

Residuos Peligrosos (en tn)

MÉTODO DE ELIMINACIÓN	LA PLATA			LA RIOJA			CITY BELL		
	2023	↑↓	2022	2023	↑↓	2022	2023	↑↓	2022
Otros: Horno pirolítico	126	↑	123	11,07	↓	11,50	5	↓	88
Otros: Autoclave	3		3	0		0	0		2
TOTAL	129	↑	126	11,07	↓	11,50	5	↓	90

Residuos
Peligrosos (en tn)

	2023		2022
Residuos peligrosos transportados (tn)	218	↓	227,5
Residuos peligrosos importados (tn)	0		0
Residuos peligrosos exportados (tn)	0		0
Residuos peligrosos tratados (tn)	218	↓	227,5



Grilla estándares GRI

ESTÁNDARES GRI	ISO 26001	REFERENCIA / COMENTARIOS
CONTENIDOS GENERALES		
2-1 Detalles organizacionales	6.3.10; 6.4.1-6.4.2; 6.4.3; 6.4.4; 6.4.5; 6.8.5; 7.8	Capítulo 1
2-2 Entidades incluídas en el proceso de reporte de sustentabilidad de la organización		Capítulo 3
2-3 Período de reporte, frecuencia y datos de contacto		Capítulo 2
2-5 Verificación externa		No está previsto por el momento auditar el reporte de sustentabilidad. La auditoría del reporte no es obligatoria. Es opcional.
2-6 Actividades, cadena de valor y otros negocios	6.3.10; 6.4.1-6.4.2; 6.4.3; 6.4.4; 6.4.5; 6.8.5; 7.8	Capítulos 1 y 3
2-7 Información sobre empleados		Capítulo 4
2-8 Información sobre otros trabajadores		Capítulo 4
2-9 Estructura de gobernanza y composición		Capítulo 1
2-10 Nominación y selección del máximo órgano de gobierno		Información no disponible
2-11 Presidente del máximo órgano de gobierno		
2-12 Rol del máximo órgano de gobierno para supervisar la gestión de impactos		
2-13 Delegación de autoridad para la gestión de impactos		
2-14 Rol del máximo órgano de gobierno en el reporte de sustentabilidad		Carta Gerente General
2-15 Conflictos de intereses	6.2; 7.4.3; 7.7.5	Capítulo 1
2-16 Comunicación de preocupaciones críticas		Información no disponible
2-17 Conocimientos colectivos del máximo órgano de gobierno		
2-18 Evaluación del desempeño del máximo órgano de gobierno		
2-19 Políticas de remuneración		
2-20 Proceso para determinar la remuneración		
2-21 Ratio total anual de compensación		

ESTÁNDARES GRI	ISO 26001	REFERENCIA / COMENTARIOS	
2-22 Declaración sobre estrategias de desarrollo sostenible	4.7; 6.2; 7.4.2	Capítulo 2	
2-23 Compromisos de política	4.4; 6.6.3		
2-24 Integración de los compromisos de política			
2-25 Procesos para mitigar impactos negativos			
2-26 Mecanismos para buscar sugerencias y elevar preocupaciones	5.3	Información no disponible	
2-27 Conformidad con leyes y regulaciones		Capítulo 3	
2-28 Afiliación a asociaciones	6.3.10; 6.4.1-6.4.2; 6.4.3; 6.4.4; 6.4.5; 6.8.5; 7.8	Capítulo 4	
2-29 Abordaje del compromiso de los grupos de interés	5.3	Capítulo 2	
2-30 Acuerdos de negociación colectiva		Capítulo 4	
3-1 Proceso para determinar los temas materiales		Capítulo 2	
3-2 Lista de temas materiales	5.2; 7.3.2; 7.3.3; 7.3.4; 5.3; 7.5.3; 7.6.2		
ASPECTOS ECONÓMICOS			
201-Desempeño Económico			
GRI 3 - Gestión Temas Materiales	6; 7.3.1; 7.4.3; 7.7.3; 7.7.5	Capítulo 1	
201-1 Valor económico directo generado y distribuido		Aspecto no abordado aún por la organización	
201-2 Implicaciones financieras y otros riesgos y oportunidades derivados del cambio climático			
201-3 Obligaciones del plan de beneficios definidos y otros planes de jubilación			Se limita a cumplimiento normativo
201-4 Asistencia financiera recibida del gobierno			No hubo asistencia recibida
202-Presencia en el Mercado			
GRI 3 - Gestión Temas Materiales	6; 7.3.1; 7.4.3; 7.7.3; 7.7.5	Capítulo 2	
202-1 Ratio del salario de categoría inicial estándar por sexo frente al salario mínimo local	6.3.7; 6.3.10; 6.4.3; 6.4.4; 6.8.1-6.8.2	Capítulo 4	

ESTÁNDARES GRI	ISO 26001	REFERENCIA / COMENTARIOS
203- Impactos económicos indirectos		
GRI 3 - Gestión Temas Materiales	6; 7.3.1; 7.4.3; 7.7.3; 7.7.5	Información no disponible
203-1 Inversiones en infraestructuras y servicios apoyados		
203-2 Impactos económicos indirectos significativos		6.3.9; 6.6.6; 6.6.7; 6.7.8; 6.8.1-6.8.2; 6.8.5; 6.8.7; 6.8.9
204- Prácticas de adquisición		
GRI 3 - Gestión Temas Materiales	6; 7.3.1; 7.4.3; 7.7.3; 7.7.5	Capítulo 3
204-1 Proporción de gasto en proveedores locales		
205- Anticorrupción		
GRI 3 - Gestión Temas Materiales	6.6.1-6.6.2; 6.6.3; 6.6.6	Capítulo 2
205-1 Operaciones evaluadas para riesgos relacionados con la corrupción	6.6.1-6.6.2; 6.6.3	Capítulo 1
205-2 Comunicación y formación sobre políticas y procedimientos anticorrupción	6.6.1-6.6.2; 6.6.3; 6.6.6	Aspecto no abordado formalmente aún por la organización
205-3 Casos de corrupción confirmados y medidas tomadas	6.6.1-6.6.2; 6.6.3	Durante el período reportado no se identificaron casos de corrupción.
206- Competencia Desleal		
GRI 3 - Gestión Temas Materiales	6; 7.3.1; 7.4.3; 7.7.3; 7.7.5	Laboratorios Bagó S.A. no tiene sentencias condenatorias por competencia desleal, prácticas monopolísticas o contra la libre competencia.
206-1 Acciones jurídicas relacionadas con la competencia desleal, las prácticas monopólicas y contra la libre competencia		
ASPECTOS AMBIENTALES		
301- Materiales		
GRI 3 - Gestión Temas Materiales	6; 7.3.1; 7.4.3; 7.7.3; 7.7.5	Capítulo 2
301-1 Materiales utilizados por peso o volumen		Capítulo 5
301-2 Insumos reciclados utilizados		
301-3 Productos reutilizados y materiales de envasado		

ESTÁNDARES GRI	ISO 26001	REFERENCIA / COMENTARIOS
302- Energía		
GRI 3 - Gestión Temas Materiales	6; 7.3.1; 7.4.3; 7.7.3; 7.7.5	Capítulo 2
302-1 Consumo energético dentro de la organización		Capítulo 5
302-2 Consumo energético externo		Capítulo 5
302-3 Intensidad Energética		Capítulo 5
302-4 Reducción del consumo energético		Capítulo 5
302-5 Reducciones de los requisitos energéticos de los productos y servicios		No aplica
303- Agua y efluentes		
GRI 3 - Gestión Temas Materiales	6.5.4	Capítulo 2
303-1 Interacción con el agua como recurso compartido		Capítulo 5
303-2 Gestión de los impactos relacionados con los vertidos de agua		
303-3 Extracción de agua		
303-4 Vertido de agua		
303-5 Consumo de agua		
304- Biodiversidad		
GRI 3 - Gestión Temas Materiales	6.5	Capítulo 2
304-1 Centros de operaciones en propiedad, arrendados o gestionados ubicados dentro de o junto a áreas protegidas o zonas de gran valor para la biodiversidad fuera de áreas protegidas		No aplica
304-2 Impactos significativos de las actividades, los productos y los servicios en la biodiversidad		
304-3 Hábitats protegidos o restaurados		
304-4 Número de especies incluidas en la lista roja de la UICN y en listados nacionales de conservación cuyos hábitats se encuentran en áreas afectadas por las operaciones, según el nivel de peligro de extinción de la especie		

ESTÁNDARES GRI	ISO 26001	REFERENCIA / COMENTARIOS
305- Emisiones		
GRI 3 - Gestión Temas Materiales		Capítulo 2
305-1 Emisiones directas de Gases de Efecto Invernadero (Alcance 1)		
305-2 Emisiones indirectas de Gases de Efecto Invernadero al generar energía (Alcance 2)	6.5.3;6.5.4; 6.5.5; 6.5.6	Información no disponible
305-3 Otras emisiones indirectas de Gases de Efecto Invernadero (Alcance 3)		
305-4 Intensidad de las emisiones de GEI		
305-5 Reducción de las emisiones de GEI		
305-6 Emisiones de sustancias que agotan la capa de ozono (SAO)	6.5.3;6.5.4; 6.5.5; 6.5.6	No se utilizan gases que agotan la capa de ozono de acuerdo con la ley 7223 y sus enmiendas.
305-7 Óxidos de Nitrógeno (NOx), óxidos de azufre (SOx) y otras emisiones significativas al aire		No se utilizan
306- Residuos		
GRI 3 - Gestión Temas Materiales		Capítulo 2
306-1 Generación de residuos e impactos significativos relacionados con los residuos	6.5.3; 6.5.4	
306-2 Gestión de impactos significativos relacionados con los residuos		Capítulo 5
306-3 Residuos generados	6.5.3	
306-4 Residuos no destinados a eliminación		
306-5 Residuos destinados a eliminación	6.5.3; 6.5.4; 6.5.6	
307- Cumplimiento Ambiental		
GRI 3 - Gestión Temas Materiales		Capítulo 2
307- 1 Incumplimiento de las leyes y regulaciones ambientales	4.6	No hubo incumplimientos

ESTÁNDARES GRI	ISO 26001	REFERENCIA / COMENTARIOS
308- Evaluación ambiental de proveedores		
GRI 3 - Gestión Temas Materiales		Capítulo 2
308-1 Nuevos proveedores que han pasado filtros de evaluación y selección de acuerdo con los criterios ambientales	6.3.5; 6.6.6; 7.3.1	Aspecto no abordado aún por la organización
308-2 Impactos ambientales negativos en la cadena de suministro y medidas tomadas		
ASPECTOS SOCIALES		
401- Empleo		
GRI 3 - Gestión Temas Materiales		Capítulo 2
401-1 Nuevas contrataciones de empleados y rotación de personal	6.4.3; 6.4.4; 6.8.7	Rotación 2022: -3,4% - 2022: -3,1%
401-2 Beneficios para los empleados a tiempo completo que no se dan a los empleados a tiempo parcial o temporales		Capítulo 4
401-3 Permiso parental		Capítulo 4
402- Relaciones Trabajador Empresa		
GRI 3 - Gestión Temas Materiales		Capítulo 2
402-1 - Plazos de aviso mínimos sobre cambios operacionales	6.4.2003	Según lo establecido por la LCT. El 54,24% de los empleados de Bagó se encuentra bajo convenio colectivo. Federación de Asociaciones de Trabajadores de la Sanidad Argentina (329 trabajadores) y Agentes de Propaganda Médica (202 trabajadores)
403- Salud y Seguridad en el Trabajo		
GRI 3 - Gestión Temas Materiales		Capítulo 4
403-1 Sistema de gestión de la salud y la seguridad en el trabajo	6.4.6; 6.8.8	
403-2 Identificación de peligros, evaluación de riesgos e investigación de incidentes		
403-3 Servicios de salud en el trabajo		
403-4 Participación de los trabajadores, consultas y comunicación sobre salud y seguridad en el trabajo		

ESTÁNDARES GRI	ISO 26001	REFERENCIA / COMENTARIOS
403-5 Formación de trabajadores sobre salud y seguridad en el trabajo		Capítulo 4
403-6 Fomento de la salud de los trabajadores		
403-7 Prevención y mitigación de los impactos en la salud y la seguridad de los trabajadores directamente vinculados con las relaciones comerciales		
403-8 Cobertura del sistema de gestión de la salud y la seguridad en el trabajo		
403-9 Lesiones por accidente laboral		
403-10 Dolencias y enfermedades laborales		
404 – Formación y enseñanza		
GRI 3 – Gestión Temas Materiales	6.4.7; 6.8.5	Capítulo 2
404-1 Media de horas de formación al año por empleado	6.4.2007	Capítulo 4
404-2 Programas para mejorar las aptitudes de los empleados y programas de ayuda a la transición	6.4.7; 6.8.5	Capítulo 4
404-3 Porcentaje de empleados que reciben evaluaciones periódicas del desempeño y desarrollo profesional desglosado por sexo y por categoría profesional	6.4.2007	100% de empleados de Bagó evaluados por su desempeño
405 – Diversidad e igualdad de oportunidades		
GRI 3 – Gestión Temas Materiales	6.2.3; 6.3.7; 6.3.10; 6.4.3; 6.4.4	Capítulo 2
405-1 Diversidad en órganos de gobierno y empleados	6.2.3; 6.3.7; 6.3.10; 6.4.3	Capítulos 1 y 4
405-2 Ratio del salario base y de la remuneración de mujeres frente a hombres	6.3.7; 6.3.10; 6.4.3; 6.4.4	75% ratio del salario base y de la remuneración del mujeres frente a hombres
406 – No discriminación		
GRI 3 – Gestión Temas Materiales		
406-1 Casos de discriminación y acciones correctivas emprendidas	6.3.6; 6.3.7; 6.3.10; 6.4.3	No se registraron casos

ESTÁNDARES GRI	ISO 26001	REFERENCIA / COMENTARIOS
407- Libertad de asociación y negociación colectiva		
GRI 3 - Gestión Temas Materiales	6.3.3; 6.3.4; 6.3.5; 6.3.8; 6.3.10; 6.4.5; 6.6.6	Información no disponible
407-1 Operaciones y proveedores cuyo derecho a la libertad de asociación y negociación colectiva podría estar en riesgo		
408- Trabajo Infantil		
GRI 3 - Gestión Temas Materiales	6.3.3; 6.3.4; 6.3.5; 6.3.7; 6.3.10; 6.6.6; 6.8.4	Información no disponible
408-1 Operaciones y proveedores con riesgo significativo de casos con trabajo infantil		
409- Trabajo Forzoso		
GRI 3 - Gestión Temas Materiales	6.3.3; 6.3.4; 6.3.5; 6.3.10; 6.6.6	Información no disponible
409-1 Operaciones y proveedores con riesgo significativo de casos de trabajo forzoso u obligatorio		
410- Prácticas en materia de seguridad		
GRI 3 - Gestión Temas Materiales	6; 7.3.1; 7.4.3; 7.7.3; 7.7.5	Información no disponible.
410-1 Personal de seguridad capacitado en políticas o procedimientos de derechos humanos	6.3.4/6	
411- Derechos de los pueblos indígenas		
GRI 3 - Gestión Temas Materiales	6; 7.3.1; 7.4.3; 7.7.3; 7.7.5	No aplica
411-1 Casos de violaciones de los derechos de los pueblos indígenas	6.3.4/8; 6.6.7; 6.8.3	
412- Evaluación de derechos humanos		
GRI 3 - Gestión Temas Materiales	6.3.3; 6.3.4; 6.3.5	Aspecto no abordado formalmente aún por la organización
412-1 Operaciones sometidas a revisiones o evaluaciones de impacto sobre los derechos humanos	6.3.3; 6.3.4; 6.3.5	
412-2 Formación de empleados en políticas o procedimientos sobre derechos humanos	6.3.2005	
412-3 Acuerdos y contratos de inversión significativos con cláusulas sobre derechos humanos o sometidos a evaluación de derechos humanos	6.3.3; 6.3.5; 6.6.6	

ESTÁNDARES GRI	ISO 26001	REFERENCIA / COMENTARIOS
413- Comunidades locales		
GRI 3 - Gestión Temas Materiales		Capítulo 2
413-1 Operaciones con participación de la comunidad local, evaluaciones del impacto y programas de desarrollo	6.3.9; 6.5.1-6.5.2; 6.5.3; 6.8	Capítulo 4
413-2 Operaciones con impactos negativos significativos - reales o potenciales- en las comunidades locales	6.3.9; 6.5.3; 6.8	Capítulo 4
414- Evaluación social del proveedor		
GRI 3 - Gestión Temas Materiales	6; 7.3.1; 7.4.3; 7.7.3; 7.7.5	Capítulo 2
414-1 Nuevos proveedores que se seleccionaron utilizando criterios sociales	6.3.5; 6.6.1-6.6.2; 6.6.6; 6.8.1-6.8.2; 7.3.1	Aspecto no abordado formalmente aún por la organización.
414-2 Impactos sociales negativos en la cadena de suministro y medidas adoptadas		No se detectaron
415- Política Pública		
GRI 3 - Gestión Temas Materiales	6.6.1-6.6.2; 6.6.4	No se contribuyó con partidos y/o representantes políticos.
415-1 Contribución a partidos y/o representantes políticos		
416- Salud y Seguridad del cliente		
GRI 3 - Gestión Temas Materiales	6; 7.3.1; 7.4.3; 7.7.3; 7.7.5	Capítulo 2
416-1 Evaluación de los impactos en la salud y la seguridad de las categorías de los productos y servicios	6.7.1-6.7.2; 6.7.4; 6.7.5; 6.8.8	El 100% de las categorías de productos (Atención primaria, Medicamentos de venta libre, Suplementos nutricionales, productos higiene y cuidado personal, cosméticos, medicamentos para especialidades y enfermedades poco frecuentes, Medicamentos para pacientes hospitalizados) cuenta con un seguimiento permanente de la seguridad, eficacia, calidad y buen uso de todos los productos, siguiendo las normativas de farmacovigilancia ANMAT.
416-2 Incidentes de incumplimiento relacionados con los impactos de productos y servicios relacionados	4.6; 6.7.1-6.7.2; 6.7.4; 6.7.5; 6.8.8	No hubo incidentes al respecto

ESTÁNDARES GRI	ISO 26001	REFERENCIA / COMENTARIOS
417 – Marketing y etiquetado		
GRI 3 – Gestión Temas Materiales	6; 7.3.1; 7.4.3; 7.7.3; 7.7.5	
417-1 Requisitos para la información y etiquetado de productos y servicios	6.7.1-6.7.2; 6.7.3; 6.7.4; 6.7.5; 6.7.9	Capítulo 2
417-2 Incidentes de incumplimiento en relación con la información y etiquetado de productos y servicios	4.6; 6.7.1-6.7.2; 6.7.6	No hubo incumplimientos de este tipo
417-3 Incidentes de incumplimiento en relación con las comunicaciones de marketing	4.6; 6.7.1-6.7.2; 6.7.3; 6.7.4; 6.7.5; 6.7.9	No hubo incidentes al respecto
418 – Privacidad del cliente		
GRI 3 – Gestión Temas Materiales		
418-1 Número de reclamos fundamentados sobre la violación de la privacidad y la fuga de datos de los clientes	6.7.1-6.7.2; 6.7.7	No hubo
419 – Cumplimiento socioeconómico		
GRI 3 – Gestión Temas Materiales	6.3.6; 6.6.1-6.6.2; 6.8.1-6.8.2	Capítulo 2
419-1 Incumplimiento de leyes y reglamentos en el área social y económica		No hubo



Escaneá el código QR y visitá
www.bago.com.ar/sustentabilidad

Este Reporte se presentó en la Ciudad Autónoma de Buenos Aires en Agosto de 2024.

- **Coordinación general:**
Gerencia de Relaciones Institucionales
- **Contenido y producción:**
Gerencia de Comunicaciones - Sustentabilidad SMS
- **Creatividad y diseño:**
QKStudio

Si querés acercarnos alguna sugerencia o comentario sobre este reporte, escribinos a relacionesinstitucionales@bago.com.ar

 **Bago**
90 años

www.bago.com.ar

